



Πανεπιστήμιο Δυτικής Αττικής
Σχολή Επιστημών Υγείας και Πρόνοιας
Τμήμα Βιοϊατρικών Επιστημών



ΠΡΟΓΡΑΜΜΑ ΜΕΤΑΠΤΥΧΙΑΚΩΝ ΣΠΟΥΔΩΝ

Βιοϊατρικές Μέθοδοι και Τεχνολογία στη Διάγνωση

Έκθεση Εσωτερικής Αξιολόγησης

Ακ. Έτος 2022-2023

Έγκριση:	1/09-01-2024	Ειδική Συνεδρίαση της Συντονιστικής Επιτροπής του ΠΜΣ
Επικύρωση:	1/10-01-2024	Συνέλευση του Τμήματος Βιοϊατρικών Επιστημών

Αιγάλεω, Ιανουάριος 2024

Περιεχόμενα

Σχολιασμός των Αποτελεσμάτων Αξιολόγησης	3
Γενικά.....	3
Στοχοθεσία εσωτερικής αξιολόγησης του Π.Μ.Σ.....	4
Αποτελέσματα Αξιολόγησης – Σχολιασμός.....	5
Α. Ερωτήσεις που αφορούν στο μάθημα.....	5
Β. Ερωτήσεις που αφορούν στον/ην διδάσκοντα/ουσα	6
Γ. Ερωτήσεις που αφορούν στα χαρακτηριστικά του/της φοιτητή/-τριας.....	6
Διαγράμματα Εσωτερικής δομής λειτουργίας ΟΜΕΑ και διαδικασίας καταμερισμού εργασίας και συλλογής της πληροφορίας	9
Ανάλυση SWOT	10
Δυνατά σημεία (Strengths)	10
Α. Εκπαίδευση	10
Β. Έρευνα.....	11
Γ. Διασύνδεση με την κοινωνία, την αγορά εργασίας, και αξιοποίηση της παραγόμενης γνώσης.....	11
Δ. Διεθνοποίηση.....	12
Ε. Διασφάλιση Ποιότητας.....	12
Αδύναμα Σημεία (Weaknesses)	12
Α. Εκπαίδευση	13
Β. Έρευνα.....	13
Γ. Διασύνδεση με την κοινωνία, την αγορά εργασίας, και αξιοποίηση της παραγόμενης γνώσης.....	13
Δ. Διεθνοποίηση.....	13
Ε. Πανεπιστημιακό Περιβάλλον	14
ΣΤ. Διασφάλιση Ποιότητας.....	14
Ευκαιρίες (Opportunities)	15
Απειλές (Threats).....	15
Σχολιασμός-Προτάσεις Αντιμετώπισης των Αδυναμιών	17

Σχολιασμός των Αποτελεσμάτων Αξιολόγησης

Γενικά

Η βαθμολογική κλίμακα του ερωτηματολογίου το οποίο χρησιμοποιήθηκε για την αξιολόγηση, ήταν από το 1 έως το 5. Το 1 αντιστοιχεί στη μικρότερη βαθμολογία και το 5 στην υψηλότερη. Το ερωτηματολόγιο που χρησιμοποιήθηκε ήταν εγκεκριμένο από τη Μονάδα Διασφάλισης Ποιότητας (ΜΟ.ΔΙ.Π.) του Πανεπιστημίου Δυτικής Αττικής (Πα.Δ.Α.).

Σκοπός του ερωτηματολογίου αξιολόγησης του Π.Μ.Σ. «*Βιοϊατρικές Μέθοδοι και Τεχνολογία στη Διάγνωση*» είναι η συνολική αξιολόγηση των μαθημάτων, των διδασκόντων και των υπηρεσιών του Π.Μ.Σ., από τους φοιτητές και τις φοιτήτριες που έχουν ολοκληρώσει την φοίτηση τους σε κάθε διδακτική ενότητα.

Το Σύστημα Διαχείρισης Ποιότητας της ΜΟ.ΔΙ.Π. διασφαλίζει την ανωνυμία στις απαντήσεις των φοιτητών στο ερωτηματολόγιο αποτίμησης. Κανένας διδάσκοντας ή άλλος υπηρεσιακός παράγοντας του Π.Μ.Σ. ή του Πα.Δ.Α. δε μπορεί να μάθει τι απάντησε ένας φοιτητής ή φοιτήτρια.

Για την συμπλήρωση του ερωτηματολογίου αξιολόγησης κάθε μαθήματος αρχικά γίνεται είσοδος στη σελίδα αξιολόγησης της ΜΟ.ΔΙ.Π. <https://app.modip.uniwa.gr/> με τα στοιχεία του ιδρυματικού λογαριασμού (*όνομα χρήστη και κωδικό*). Μετά την είσοδο ο φοιτητής ή η φοιτήτρια, εφόσον πληροί τις προϋποθέσεις (*δήλωση του μαθήματος στη Γραμματεία*), βλέπει στη σελίδα του τα μαθήματα που διδάσκεται το τρέχον εξάμηνο και τους διδάσκοντες κάθε ενότητας. Ο φοιτητής ακολουθώντας το σύνδεσμο ανοίγει το ερωτηματολόγιο αξιολόγησης το οποίο μπορεί να συμπληρωθεί και μέσω κινητών συσκευών (*smartphones, tablet*).

Η διαδικασία της συμπλήρωσης των ερωτηματολογίων αξιολόγησης του Εκπαιδευτικού Έργου από τους μεταπτυχιακούς φοιτητές, πραγματοποιείται κάθε ακαδημαϊκό εξάμηνο μεταξύ της 8^{ης} και της 12^{ης} διδακτικής εβδομάδας κάθε ακαδημαϊκού εξαμήνου και αφορά σε όλα τα προσφερόμενα μαθήματα του Π.Μ.Σ. «*Βιοϊατρικές Μέθοδοι και Τεχνολογία στη Διάγνωση*». Η πρόσβαση και η συμπλήρωση πραγματοποιούνται ηλεκτρονικά μέσω της εφαρμογής της ΜΟ.ΔΙ.Π..

Συγκεκριμένα, η εφαρμογή της ΜΟ.ΔΙ.Π. εξασφαλίζει την ανώνυμη ηλεκτρονική συμπλήρωση του ερωτηματολογίου αξιολόγησης από φοιτητές, βάσει των παρακάτω βημάτων:

- Τα ερωτηματολόγια ενεργοποιούνται για όλους τους φοιτητές που έχουν δηλώσει ένα μάθημα και το παρακολουθούν κατά τη διεξαγωγή της διαδικασίας αξιολόγησης. Η πρόσβαση στην εφαρμογή της ΜΟ.ΔΙ.Π. πραγματοποιείται με τη χρήση του ενιαίου κωδικού που παρέχεται από το Πα.Δ.Α. για την πρόσβαση στο σύνολο των ηλεκτρονικών του υπηρεσιών. Για τα μαθήματα στα οποία γίνεται συνδιδασκαλία λαμβάνεται μέριμνα, ώστε τα

ερωτηματολόγια να διανέμονται σε όλα τα τμήματα διδασκαλίας και για κάθε διδάσκοντα.

- Σε περίπτωση που οι παρόντες σε ένα μάθημα φοιτητές, είναι λιγότεροι του 10% του αριθμού των εγγεγραμμένων, δίνεται η δυνατότητα να αναστέλλεται η διαδικασία αξιολόγησης και να επαναλαμβάνεται σε άλλη μέρα και ώρα του μαθήματος, ανεξαρτήτως του αριθμού των παρόντων φοιτητών.
- Η εσωτερική αξιολόγηση στηρίζεται στην επαλήθευση (*validation*) και αρχειοθέτηση των αποτελεσμάτων των ερωτηματολογίων αξιολόγησης διδασκόντων/ μαθημάτων. Αφορά, επίσης, στη στατιστική επεξεργασία, στην πινακοποίηση και παρουσίασή τους καθώς και στην εξαγωγή στατιστικών και συγκριτικών συμπερασμάτων που αφορούν στους διδάσκοντες, στα μαθήματα, στις υποδομές, στα εργαστήρια, στον εξοπλισμό του Π.Μ.Σ. «*Βιοϊατρικές Μέθοδοι και Τεχνολογία στη Διάγνωση*». Η διεξαγωγή της ανάλυσης των ερωτηματολογίων γίνεται με πλήρη εμπιστευτικότητα και με διασφάλιση του απορρήτου των προσωπικών στοιχείων. Η ΜΟ.ΔΙ.Π. εκδίδει συγκεντρωτικά στατιστικά αποτελέσματα του Π.Μ.Σ. «*Βιοϊατρικές Μέθοδοι και Τεχνολογία στη Διάγνωση*» τα οποία αναρτώνται στον ιστότοπο του Π.Μ.Σ..
- Τα αποτελέσματα των στατιστικών αναλύσεων, εκδίδονται από το Πληροφοριακό Σύστημα της ΜΟ.ΔΙ.Π. του Πα.Δ.Α. και επιτρέπουν την αξιολόγηση και βελτίωση της όλης εκπαιδευτικής και μαθησιακής διαδικασίας στο Π.Μ.Σ. «*Βιοϊατρικές Μέθοδοι και Τεχνολογία στη Διάγνωση*». Επίσης, παρέχουν την απαιτούμενη πληροφόρηση για την εφαρμογή αποτελεσματικότερων τεχνικών διδασκαλίας και την αυτό-αξιολόγηση του Π.Μ.Σ. «*Βιοϊατρικές Μέθοδοι και Τεχνολογία στη Διάγνωση*» κατά τα διεθνή πρότυπα ελέγχου παρεχόμενων υπηρεσιών.

Στοχοθεσία εσωτερικής αξιολόγησης του Π.Μ.Σ.

Ειδικότερα, οι κύριοι στόχοι της στατιστικής ανάλυσης των ερωτηματολογίων είναι οι παρακάτω:

- Εντοπισμός από τον διδάσκοντα των ενδεχόμενων αδυναμιών που παρουσιάζονται κατά την άσκηση του διδακτικών του υποχρεώσεων.
- Η αναζήτηση τρόπων αντιμετώπισης αυτών των αδυναμιών.
- Η εισαγωγή (*πιθανόν και με τη βοήθεια και καθοδήγηση ενός ειδικού Συμβουλευτικού Οργάνου Υποστήριξης των Διδασκόντων*) βελτιωμένων και αποτελεσματικότερων τρόπων διδασκαλίας και μετάδοσης των γνώσεων.
- Ο εμπλουτισμός της διδακτικής διαδικασίας με την εισαγωγή νέων τρόπων διδασκαλίας που θα ενισχύουν την ενεργότερη συμμετοχή των φοιτητών (*διεύρυνση και βελτίωση των εργαστηριακών ασκήσεων, χρήση πολυμέσων, αυτό-αξιολόγηση των φοιτητών μέσα από ηλεκτρονικά ερωτηματολόγια,*

χρήση ηλεκτρονικών βοηθημάτων που θα προσφέρονται από τους διδάσκοντες).

- Η βελτίωση της επικοινωνίας διδασκόντων και φοιτητών του Π.Μ.Σ. «Βιοϊατρικές Μέθοδοι και Τεχνολογία στη Διάγνωση».

Αποτελέσματα Αξιολόγησης – Σχολιασμός

A. Ερωτήσεις που αφορούν στο μάθημα

Σύμφωνα με τα αποτελέσματα της στατιστικής επεξεργασίας οι φοιτητές το Ακ. Έτος 2022-2023 δήλωσαν πως οι στόχοι των μαθημάτων ήταν πάρα πολύ ή πολύ σαφείς σε ποσοστό 35.6% και 46.3%, αντίστοιχα με την μέση βαθμολογία να ανέρχεται στο 4.1. Το ποσοστό των φοιτητών που υποστήριξε ότι η ύλη που καλύφθηκε, ανταποκρινόταν στους στόχους του μαθήματος ήταν 81.9% (απαντήσεις πολύ και πάρα πολύ), και μέση βαθμολογία 4.1. Οι φοιτητές σε ποσοστό 34.8% δήλωσαν πάρα πολύ ικανοποιημένοι από την οργάνωση του μαθήματος, ενώ 48.3% δήλωσε πολύ ικανοποιημένο. Το εκπαιδευτικό υλικό που χρησιμοποιήθηκε βοήθησε πάρα πολύ στην καλύτερη κατανόηση του θέματος το 48.3% των φοιτητών και πολύ το 31.4% των φοιτητών (μέση βαθμολογία: 4.0). Η συντριπτική πλειοψηφία των φοιτητών 67.9% δήλωσε ότι η διανομή του εκπαιδευτικού υλικού έγινε εγκαίρως και έκρινε τα διανεμόμενο υλικό πολύ ικανοποιητικό σε ποσοστό 38.4% και πάρα πολύ ικανοποιητικό σε ποσοστό 22.6% (μέση βαθμολογία: 4.0). Η διαθεσιμότητα της επιπρόσθετης βιβλιογραφίας στην Βιβλιοθήκη του Ιδρύματος κρίθηκε πολύ επαρκής σε ποσοστό 17.3% και πάρα πολύ επαρκής σε ποσοστό 9.4%, ενώ 69.0% των φοιτητών δήλωσε «δεν ξέρω/ δεν απαντώ».

Το 54.7% υποστήριξε ότι προαπαιτούνται γνώσεις από άλλα μαθήματα για την παρακολούθηση των μαθημάτων. Οι φοιτητές δήλωσαν «πολύ» στην ερώτηση αν οι γνώσεις που απαιτούνται καλύπτονται από άλλα διδαχθέντα μαθήματα σε ποσοστό 24.7%, «πάρα πολύ» 10.6%, ενώ «μέτρια» δήλωσε το 27.6% (μέση βαθμολογία: 3.3). Το επίπεδο δυσκολίας των μαθημάτων για το έτος διδασκαλίας του αξιολογήθηκε «μέτριο» από το 49.5% των φοιτητών, «πολύ» από 23.0% και «πάρα πολύ» από το 11.7%. Το 90.9% έκρινε πως δεν υπήρχε ανάγκη οργάνωσης φροντιστηριακών μαθημάτων για το συγκεκριμένα μαθήματα. Ο αριθμός των ωρών διδασκαλίας για την κάλυψη της ύλης βαθμολογήθηκε ως μέτρια 3.5. Οι περισσότεροι φοιτητές απάντησαν «δεν ξέρω/δεν απαντώ» σε ερωτήσεις σχετικά με εργασίας, όπως για το αν το θέμα της εργασίας δόθηκε εγκαίρως, αν το ερευνητικό υλικό της βιβλιοθήκης ήταν επαρκές για τις εργασίες, αν υπήρχαν σχόλια και καθοδήγηση από τους καθηγητές, αν υπήρχε δυνατότητα βελτίωσης της εργασίας και αν μέσω της συγκεκριμένης εργασίας κατανόησαν το συγκεκριμένο θέμα.

B. Ερωτήσεις που αφορούν στον/ην διδάσκοντα/ουσα

Οι φοιτητές δήλωσαν πολύ (42.2%) και πάρα πολύ (35.7%) ικανοποιημένοι από τη μεταδοτικότητα των διδασκόντων (μέση βαθμολογία: 4.1). Οι φοιτητές αξιολόγησαν πάρα πολύ (40.8%) και πολύ (46.5%) θετικά τη συνέπεια των διδασκόντων στις εκπαιδευτικές τους υποχρεώσεις όπως για παράδειγμα η παρουσία στα μαθήματα, έγκαιρη διόρθωση εργασιών, ώρες συνεργασίας με τους φοιτητές, κλπ (μέση βαθμολογία: 4.2). Το κλίμα συνεργασίας των διδασκόντων με τους φοιτητές/-τριες (προθυμία στην απάντηση ερωτήσεων, διαθεσιμότητα διδάσκοντος/-ουσας κλπ) κρίθηκε πολύ ικανοποιητικό (μέση βαθμολογία: 4.2). Το 39.3 % των φοιτητών δήλωσαν πάρα πολύ ικανοποιημένοι και 45.4% πολύ ικανοποιημένοι. Η οργάνωση στην παρουσίαση της ύλης από του διδάσκοντες αξιολογήθηκε με μέση βαθμολογία 4,1 («πάρα πολύ»: 35.3%, «πολύ»: 45.6%, «μέτρια»: 10.0%, «λίγο»: 4.0% και «καθόλου»: 1.8%). Οι διδάσκοντες, σύμφωνα με τους φοιτητές, διεγείρουν πάρα πολύ (35.7%) και πολύ (39.9%) το ενδιαφέρον για το αντικείμενο του μαθήματος που διδάσκουν (μέση βαθμολογία: 4.0). Επίσης, οι διδάσκοντες φαίνεται να ενθαρρύνουν τους φοιτητές/-τριες να διατυπώνουν απορίες και ερωτήσεις έτσι ώστε να αναπτύξουν την κρίση τους (πάρα πολύ: 38.6%, πολύ: 44.5, μέση βαθμολογία: 4.2). Στην ερώτηση για το αν οι διδάσκοντες χρησιμοποιούν Τεχνολογίες Πληροφορικής και Επικοινωνιών στη διδασκαλία και στην εμπέδωση του μαθήματος η μέση βαθμολογία ανέρχεται στο 4.2. Οι φοιτητές αξιολόγησαν πάρα πολύ (47.5%) και πολύ (35.4%) θετικά την χρήση προβολικών μηχανημάτων στις παραδόσεις, παράδοση ασκήσεων μέσω πλατφόρμας τηλεκπαίδευσης, χρήση ιστοσελίδας μαθήματος κλπ από τους διδάσκοντες.

Γ. Ερωτήσεις που αφορούν στα χαρακτηριστικά του/της φοιτητή/-τριας

Η συντριπτική πλειοψηφία των φοιτητών/φοιτητριών (πάρα πολύ: 78,2% και πολύ: 16,9%) παρακολουθεί τις διαλέξεις. Οι φοιτητές δήλωσαν πως κατανοούν πάρα πολύ (24,4%), πολύ (52.8%), μέτρια (14.6%), λίγο (3.4%) και καθόλου (0.7%) τις διδασκόμενες έννοιες. Η πλειοψηφία των φοιτητών (49.5%) δήλωσε ότι ανταποκρίνεται στις γραπτές εργασίες/ασκήσεις. Οι φοιτητές δήλωσαν πως αφιερώνουν κατά μέσο όρο 2.0 ώρες εβδομαδιαία για τη μελέτη των μαθημάτων (≤ 2 ώρες: 37.5%, 3-4 ώρες: 31.2%, 5-6 ώρες: 8.5%, 7-8 ώρες: 6.0%, ≥ 9 ώρες: 4.3%). Οι φοιτητές δήλωσαν ότι κατά την περίοδο των εξετάσεων πρέπει να αφιερώσουν κατά μέσο όρο 15-20 ώρες για την επιτυχή εξέτασή στα μαθήματα (Πολύ Λίγο=0-5 ώρες : 13.5% , Λίγο=5-10 ώρες: 4.8%, Ούτε Λίγο Ούτε πολύ=10-15 ώρες: 27.8%, Αρκετά=15-20 ώρες: 28.8%, Πολύ=20+ ώρες: 12.1%). Οι φοιτητές δήλωσαν ότι θα εξετάζονταν πρώτη φορά στο μάθημα (84.2%).

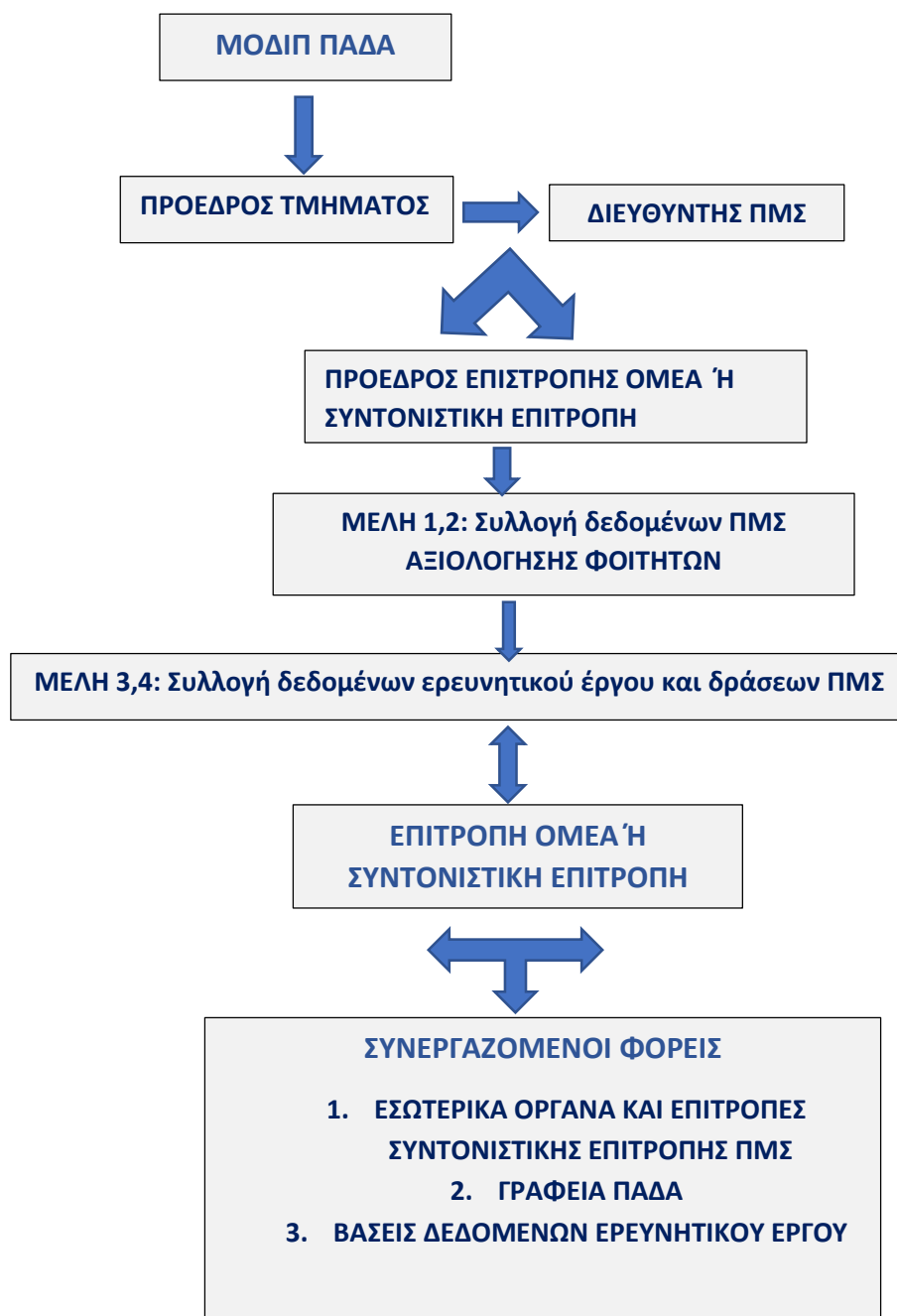
ΠΙΝΑΚΑΣ 1: Αξιολόγηση Χειμερινό-Εαρινό Εξάμηνο 2022-2023

Ερώτηση	Δείγμα	Ποσοστό (%)	Περιγραφή
Αξιολόγηση μαθημάτων			
1. Οι στόχοι του θεωρητικού μαθήματος ήταν σαφείς;	669	46.3	Πολύ
2. Η ύλη που καλύφθηκε ανταποκρινόταν στους στόχους του μαθήματος;	669	47.4	Πολύ
3. Βαθμολογήστε την οργάνωση του μαθήματος.	669	48.3	Πολύ
4. Το εκπαιδευτικό υλικό που χρησιμοποιήθηκε βοήθησε στην καλύτερη κατανόηση του θέματος;	669	48.3	Πολύ
5. Τα εκπαιδευτικά βοηθήματα ("σύγγραμμα", σημειώσεις, πρόσθετη βιβλιογραφία) χορηγήθηκαν εγκαίρως;	669	67.9	Ναι
6. Πόσο ικανοποιητικό/-ά βρίσκεται το/-α διανεμόμενο/-α βιβλίο/α(σύγγραμμα/-τα);	669	38.4	Πολύ
7. Παρέχονται επιπρόσθετες σημειώσεις;	669	57.7	Όχι
8. Πώς κρίνετε το επίπεδο δυσκολίας του μαθήματος για το έτος του;	669	49,5	Μέτρια
9. Υπάρχει ανάγκη οργάνωσης φροντιστηριακών μαθημάτων για το συγκεκριμένο μάθημα;	669	90.9	Όχι
Ερωτήσεις που αφορούν στον/ην διδάσκοντα/ουσα			
1. Βαθμολογήστε τη μεταδοτικότητα του/της διδάσκοντα/ουσας.	669	42.2	Πολύ
2. Βαθμολογήστε τη συνέπεια του/της διδάσκοντα/-ουσας στις εκπαιδευτικές του/της υποχρεώσεις.(Παρουσία στα μαθήματα, έγκαιρη διόρθωση εργασιών, ώρες συνεργασίας με τους φοιτητές, κλπ.	669	46.5	Πολύ
3. Βαθμολογήστε το κλίμα συνεργασίας με τους φοιτητές/-τριες. (Προθυμία στην απάντηση ερωτήσεων, διαθεσιμότητα διδάσκοντος/-ουσας κλπ).	646	45.4	Πολύ
4. Βαθμολογήστε την οργάνωση στην παρουσίαση της ύλης.	669	45.6	Πολύ
5. Επιτυγχάνει να διεγείρει το ενδιαφέρον για το αντικείμενο του μαθήματος;	669	39.9	Πολύ
6. Ενθαρρύνει τους φοιτητές/-τριες να διατυπώνουν απορίες και ερωτήσεις έτσι ώστε να αναπτύξουν την κρίση τους;	669	52.0	Πολύ
7. Χρησιμοποιεί Τεχνολογίες Πληροφορικής και Επικοινωνιών στη διδασκαλία και στην εμπέδωση του μαθήματος; (Χρήση προβολικών μηχανημάτων στις παραδόσεις, παράδοση ασκήσεων μέσω πλατφόρμας τηλεκπαίδευσης, χρήση ιστοσελίδας μαθήματος κλπ).	669	47.5	Πολύ
Ερωτήσεις που αφορούν στα χαρακτηριστικά του/της φοιτητή/-τριας			
1. Πόσο τακτικά παρακολουθείτε τις διαλέξεις;	669	78.2	Πάρα πολύ

2. Κατά πόσο κατανοείτε τις διδασκόμενες έννοιες;	669	52.8	Πολύ
3. Πόσες ώρες μελέτης αφιερώνετε εβδομαδιαία για τη μελέτη του συγκεκριμένου μαθήματος;	669	37.5	≤2
4. Πόσες ώρες πιστεύετε ότι πρέπει να αφιερώσετε κατά την περίοδο των εξετάσεων για την επιτυχή εξέτασή σας στο συγκεκριμένο μάθημα;	582	28.8	Αρκετά
5. Θα εξεταστείτε στο μάθημα για πρώτη φορά;	669	64.2	Ναι

Διαγράμματα Εσωτερικής δομής λειτουργίας ΟΜΕΑ και διαδικασίας καταμερισμού εργασίας και συλλογής της πληροφορίας

Διάγραμμα ροής. Εσωτερική δομή λειτουργίας ΟΜΕΑ ή Συντονιστικής Επιτροπής Π.Μ.Σ.



Ανάλυση SWOT

Για το Π.Μ.Σ. «*Βιοϊατρικές Μέθοδοι και Τεχνολογία στη Διάγνωση*» και το πρόγραμμα σπουδών του, συνοψίζονται στη συνέχεια τα αποτελέσματα της ανάλυσης εσωτερικού και εξωτερικού περιβάλλοντος σύμφωνα με το πρότυπο SWOT (*Strengths-Weaknesses, Opportunities-Threats*).

Δυνατά σημεία (Strengths)

A. Εκπαίδευση

1. Σύγχρονο, ολοκληρωμένο και στοχευμένο Πρόγραμμα Μεταπτυχιακών Σπουδών, σχεδιασμένο σύμφωνα με διεθνή πρότυπα και τις ανάγκες της αγοράς εργασίας το οποίο υπόκειται συστηματικά σε επικαιροποίηση.
2. Μετά την ολοκλήρωση του Μεταπτυχιακών Σπουδών δίνεται η δυνατότητα εκπόνησης διδακτορικής διατριβής. Η λειτουργία προγράμματος διδακτορικών σπουδών δίνει σημαντική ώθηση στην ερευνητική δραστηριότητα του Π.Μ.Σ., έχοντας προσελκύσει ικανοποιητικό αριθμό υποψηφίων διδασκτόρων στα δύο πρώτα έτη λειτουργίας του.
3. Η βαρύτητα και η προτεραιότητα που δίνεται στην εκπαίδευση σε μεταπτυχιακό επίπεδο, παρέχοντας υψηλής ποιότητας, συστηματική, φοιτητο-κεντρική εκπαίδευση χρησιμοποιώντας σύγχρονες εκπαιδευτικές μεθοδολογίες και αξιοποιώντας νέες ψηφιακές τεχνολογίες. Η παρεχόμενη εκπαίδευση παραμένει συνεχώς στην αιχμή των επιστημονικών και τεχνολογικών εξελίξεων, καθώς έχει άμεση σύνδεση με και ανατροφοδότηση από την ερευνητική δραστηριότητα των διδασκόντων.
4. Η δυνατότητα υποστήριξης του θεωρητικού μέρους των μαθημάτων του Π.Μ.Σ. κατά συντριπτικό ποσοστό από μόνιμο εκπαιδευτικό προσωπικό καθώς και η υψηλού επιπέδου υφιστάμενη υποδομή του τμήματος και το έμπειρο μόνιμο και με σύμβαση προσωπικό για την υποστήριξη του εργαστηριακού μέρους αυτών, εξασφαλίζουν την υψηλή ποιότητα του παρεχόμενου εκπαιδευτικού έργου, αλλά και τη συνέπεια στην υλοποίηση και την επίτευξη των μαθησιακών αποτελεσμάτων των Π.Μ.Σ. «*Βιοϊατρικές Μέθοδοι και Τεχνολογία στη Διάγνωση*».
5. Το υψηλό επιστημονικό επίπεδο του διδακτικού προσωπικού και ο μεγάλος βαθμός ανταποκρισιμότητάς του σε νέες μεθοδολογίες και τεχνολογίες εκπαίδευσης.
6. Ο μεγάλος αριθμός ενεργών μεταπτυχιακών φοιτητών/τριών, ο οποίος δίνει σημαντικό κίνητρο για τη συνεχή βελτίωση τόσο του Π.Μ.Σ. και των υπηρεσιών του προς αυτούς, όσο και των μελών του προσωπικού σε ατομικό επίπεδο.

7. Ο σημαντικός αριθμός υποψήφιων διδασκόντων του τμήματος αξιοποιείται όχι μόνο για τη στόχευση της έρευνας του τμήματος Βιοϊατρικών Επιστημών σε θέματα αιχμής που θα το φέρουν στην πρωτοπορία του πεδίου, αλλά και για την διενέργεια εργαστηρίων ασκήσεων στο Π.Μ.Σ. «*Βιοϊατρικές Μέθοδοι και Τεχνολογία στη Διάγνωση*».
8. Η έδρα του Π.Μ.Σ. «*Βιοϊατρικές Μέθοδοι και Τεχνολογία στη Διάγνωση*» είναι η έδρα του Τμήματος Βιοϊατρικών Επιστημών. Η χωροθέτηση του Τμήματος Βιοϊατρικών Επιστημών στους χώρους μίας σύγχρονης πανεπιστημιούπολης προσφέρει στους/στις φοιτητές/τριες υψηλού επιπέδου καθημερινή πανεπιστημιακή ζωή, συμβάλλοντας έτσι στην ανάπτυξη της ακαδημαϊκότητας των σπουδών τους.

Β. Έρευνα

1. Στο Π.Μ.Σ. «*Βιοϊατρικές Μέθοδοι και Τεχνολογία στη Διάγνωση*» παράγεται σημαντικό ερευνητικό έργο (όπως καταγράφεται στην παρούσα έκθεση). Αυτό επιτυγχάνεται με την ουσιαστική λειτουργία των ερευνητικών εργαστηρίων του Τμήματος όπου, υπό την επίβλεψη και την καθοδήγηση των μελών Δ.Ε.Π., οι υποψήφιοι διδάκτορες, οι ακαδημαϊκοί υπότροφοι και οι ερευνητές (*μεταδιδακτορικοί και συμβασιούχοι νέοι επιστήμονες*) συνεργάζονται για την προαγωγή επιστήμης, της έρευνας και της καινοτομίας.
2. Η χρηματοδότηση της έρευνας στο Τμήμα Βιοϊατρικών επιτυγχάνεται, εκτός από ένα μικρό ποσοστό για την ανάπτυξη υποδομών και απόκτηση εξοπλισμού, το οποίο προέρχεται από τον τακτικό προϋπολογισμό και το πρόγραμμα δημοσίων επενδύσεων του ιδρύματος, με την προσέλκυση σημαντικών εθνικών και ευρωπαϊκών πόρων μέσω ανταγωνιστικών ερευνητικών και αναπτυξιακών προγραμμάτων και προγραμματικών συνεργασιών με δημόσιους ή ιδιωτικούς φορείς. Στην έρευνα συμμετέχουν μεταπτυχιακοί φοιτητές του Π.Μ.Σ. «*Βιοϊατρικές Μέθοδοι και Τεχνολογία στη Διάγνωση*».
3. Η συνεργασία των ερευνητικών εργαστηρίων με ερευνητικές δομές άλλων Πανεπιστημίων και ερευνητικών κέντρων του εσωτερικού και του εξωτερικού υπάρχει και αναπτύσσεται συνεχώς διευρύνοντας τις δυνατότητες παραγωγής ερευνητικού έργου στο Π.Μ.Σ. «*Βιοϊατρικές Μέθοδοι και Τεχνολογία στη Διάγνωση*».
4. Το Τμήμα σχεδιάζει ενεργά την αξιοποίηση του νέου νομού που σχετίζεται με την πρόωθηση spin-off εταιρειών. Στόχος η διασύνδεση της ερευνάς με την κοινωνία και την οικονομία. Στόχος είναι η αυτοχρηματοδότηση της ερευνάς και η προσέλκυση ερευνητών και μεταπτυχιακών Π.Μ.Σ. «*Βιοϊατρικές Μέθοδοι και Τεχνολογία στη Διάγνωση*» που μελλοντικά θα είναι υποψήφιοι διδάκτορες

Γ. Διασύνδεση με την κοινωνία, την αγορά εργασίας, και αξιοποίηση της παραγόμενης γνώσης

1. Το Π.Μ.Σ. «*Βιοϊατρικές Μέθοδοι και Τεχνολογία στη Διάγνωση*» συμμετέχει στο πρόγραμμα ERASMUS⁺ και υπάρχει κινητικότητα τόσο προσωπικού όσο

και φοιτητών/τριών προς και από ιδρύματα της Ευρωπαϊκής Ένωσης ή άλλων χωρών.

2. Είναι ενεργές συνεργασίες του Π.Μ.Σ. «Βιοϊατρικές Μέθοδοι και Τεχνολογία στη Διάγνωση» με ερευνητικά κέντρα, διεθνείς κοινοπραξίες και πανεπιστήμια του εξωτερικού.
3. Μέλη ΔΕΠ, διδάσκοντες του Π.Μ.Σ. «Βιοϊατρικές Μέθοδοι και Τεχνολογία στη Διάγνωση» συμμετέχουν και διδάσκουν σε μεταπτυχιακά προγράμματα στην Αγγλική γλώσσα όπου συμμετέχουν φοιτητές της αλλοδαπής (*Cell and Gene Therapies*, <https://mastercqt.com>).
4. Μέλη Δ.Ε.Π. από Πανεπιστήμια άλλα Α.Ε.Ι. είναι στις τριμελείς συμβουλευτικές επιτροπές διδακτορικών σπουδών του Τμήματος Βιοϊατρικών Επιστημών.
5. Μεταπτυχιακοί φοιτητές του Π.Μ.Σ. «Βιοϊατρικές Μέθοδοι και Τεχνολογία στη Διάγνωση» εκπονούν τη διπλωματική τους εργασία σε Πανεπιστημιακά Νοσοκομεία, Ερευνητικά Κέντρα, στην Ακαδημία Αθηνών κ.α.

Δ. Διεθνοποίηση

1. Το Π.Μ.Σ. «Βιοϊατρικές Μέθοδοι και Τεχνολογία στη Διάγνωση» συμμετέχει στο πρόγραμμα ERASMUS+ και υπάρχει κινητικότητα τόσο προσωπικού όσο και φοιτητών/τριών προς και από ιδρύματα της Ευρωπαϊκής Ένωσης ή άλλων χωρών.
2. Έχουν συναφθεί και είναι ενεργές συνεργασίες του Π.Μ.Σ. «Βιοϊατρικές Μέθοδοι και Τεχνολογία στη Διάγνωση» με ερευνητικά κέντρα, διεθνείς κοινοπραξίες και πανεπιστήμια του εξωτερικού.
3. Μέλη Δ.Ε.Π. του Π.Μ.Σ. «Βιοϊατρικές Μέθοδοι και Τεχνολογία στη Διάγνωση» συμμετέχουν και διδάσκουν σε μεταπτυχιακά προγράμματα στην Αγγλική γλώσσα όπου συμμετέχουν φοιτητές της αλλοδαπής (*Cell and Gene Therapies*, <https://mastercqt.com>).
4. Μέλη Δ.Ε.Π., διδάσκοντες του Π.Μ.Σ., από άλλα Α.Ε.Ι. είναι στις τριμελείς εξεταστικές επιτροπές των διπλωματικών του Π.Μ.Σ. «Βιοϊατρικές Μέθοδοι και Τεχνολογία στη Διάγνωση».

Ε. Διασφάλιση Ποιότητας

Στο Πα.Δ.Α., και κατά συνέπεια και στο Π.Μ.Σ. «Βιοϊατρικές Μέθοδοι και Τεχνολογία στη Διάγνωση», έχει υιοθετηθεί μία σαφής πολιτική διασφάλισης ποιότητας, η οποία περιγράφεται στον εσωτερικό κανονισμό και το ΕΔΣΠ του Πανεπιστημίου Δυτικής Αττικής και υλοποιείται μέσω των διαδικασιών αξιολόγησης που συντονίζεται από τη ΜΟΔΙΠ του Ιδρύματος.

Αδύναμα Σημεία (Weaknesses)

Τα αδύναμα σημεία του Π.Μ.Σ. «Βιοϊατρικές Μέθοδοι και Τεχνολογία στη Διάγνωση» αναλύονται στη συνέχεια σε μία σειρά από θεματικούς άξονες (Εκπαίδευση, Έρευνα, Διασύνδεση με την κοινωνία, την αγορά εργασίας, και αξιοποίηση της παραγόμενης γνώσης, Διεθνοποίηση, Πανεπιστημιακό Περιβάλλον, Διασφάλιση Ποιότητας).

A. Εκπαίδευση

1. Στο Τμήμα Βιοϊατρικών Επιστημών παραμένουν ελλείψεις για ειδικό εξοπλισμό, τους χώρους εγκατάστασής του και το προσωπικό υποστήριξής του. Οι ελλείψεις αυτές, σε συνδυασμό με την πολυμορφία του εξοπλισμού όπως διαμορφώθηκε από τη συγχώνευση διαφορετικών Τμημάτων κατά την ίδρυση του Πανεπιστημίου Δυτικής Αττικής, αφενός δεν έχουν επιτρέψει μέχρι σήμερα την πλήρη εκμετάλλευση των πόρων αυτών για όφελος του Π.Μ.Σ..

B. Έρευνα

1. Η έλλειψη πόρων επαρκούς χρηματοδότησης από το Πανεπιστήμιο των αποφοίτων του Π.Μ.Σ. που θέλουν να εκπονήσουν διδακτορική διατριβή. Η χρηματοδότηση των υποψηφίων διδακτόρων (ΥΔ) αποτελεί τροχοπέδη για την προσέλκυση ΥΔ ή οδηγεί στην επιμήκυνση του χρόνου εκπόνησης της διδακτορικής διατριβής τους καθώς αναγκάζονται να εργαστούν εκτός ιδρύματος. Το θεσμικό πλαίσιο λειτουργίας των ΕΛΚΕ των Πανεπιστημίων είναι ιδιαίτερα πολύπλοκο και γραφειοκρατικό. Το δυσλειτουργικό αυτό περιβάλλον σε συνδυασμό με την έλλειψη μόνιμου διοικητικού προσωπικού με συσσωρευμένη γνώση και εμπειρία στα θέματα αυτά, σε επίπεδο τμήματος, για την υποστήριξη των μελών της ακαδημαϊκής κοινότητας που συντάσσουν προτάσεις και υλοποιούν ερευνητικά έργα, δημιουργεί τεράστιο φόρτο εργασίας που επωμίζονται τα μέλη ΔΕΠ και οι υποψήφιοι διδάκτορες σε βάρος της ενασχόλησής τους με την έρευνα και πολλές φορές οδηγεί σε απώλεια πόρων και κονδυλίων. Υπάρχει ουσιαστική έλλειψη υποστήριξης της ακαδημαϊκής κοινότητας για την ανάπτυξη δομών καινοτομίας, μεταφοράς τεχνολογίας και ενίσχυσης της επιχειρηματικότητας (γραφείο μεταφοράς τεχνολογίας, τεχνοβλαστοί, κ.λπ.) η οποία δρα ως τροχοπέδη για την ανάπτυξη τέτοιων προσπαθειών.
2. Η έλλειψη επαρκούς χρηματοδότησης για τη δημοσίευση επιστημονικών άρθρων σε περιοδικά ανοικτής πρόσβασης (Open Access) ή σε περιοδικά με συνδρομή από το πανεπιστήμιο μειώνει τη δυνατότητα διάδοσης των ερευνητικών αποτελεσμάτων στη διεθνή επιστημονική κοινότητα και συμβάλλει αρνητικά στην προσπάθεια για βελτίωση των σχετικών δεικτών απόδοσης του τμήματος.

Γ. Διασύνδεση με την κοινωνία, την αγορά εργασίας, και αξιοποίηση της παραγόμενης γνώσης

Αν και γίνονται προσπάθειες για τη δραστηριοποίηση και διασύνδεση του Π.Μ.Σ. «Βιοϊατρικές Μέθοδοι και Τεχνολογία στη Διάγνωση» με την κοινωνία και την αγορά εργασίας για μεταφορά της παραγόμενης γνώσης και καινοτομίας, αυτές δεν έχουν αναπτυχθεί σε ικανοποιητικό βαθμό. Απαιτείται δραστηριοποίηση προς αυτήν την κατεύθυνση.

Δ. Διεθνοποίηση

1. Στο του Π.Μ.Σ. «Βιοϊατρικές Μέθοδοι και Τεχνολογία στη Διάγνωση» παρατηρείται χαμηλή προσέλευση καθηγητών από ιδρύματα του εξωτερικού

(Έλληνες ή μη) για συμμετοχή στη διδασκαλία σε μεταπτυχιακό επίπεδο ή έρευνα μέσω βραχυχρόνιων προσκλήσεων (*joint appointments*) ή ως επισκέπτες καθηγητές. Σε αυτό συμβάλλει και η έλλειψη ανάλογων κονδυλίων που υποστηρίζουν τέτοιες δράσεις.

2. Επίσης είναι πολύ μικρός ο αριθμός μελών Δ.Ε.Π. που διδάσκουν στο Π.Μ.Σ. «*Βιοϊατρικές Μέθοδοι και Τεχνολογία στη Διάγνωση*» που ζητούν επιστημονική άδεια για μετάβαση σε ακαδημαϊκά και ερευνητικά ιδρύματα του εξωτερικού, κυρίως λόγω του νομοθετικού πλαισίου για την αποζημίωση και την κάλυψη των εξόδων και την έλλειψη σχετικών κονδυλίων από το ίδρυμα, καθώς και του τρόπου αναπλήρωσης των διδακτικών αναγκών.
3. Υπάρχουν σημαντικές συνεργασίες του Π.Μ.Σ. «*Βιοϊατρικές Μέθοδοι και Τεχνολογία στη Διάγνωση*» με ακαδημαϊκά και ερευνητικά ιδρύματα του εξωτερικού αλλά ο αριθμός τους χαρακτηρίζεται σχετικά μικρός και απαιτείται επιπλέον δραστηριοποίηση του ακαδημαϊκού προσωπικού προς αυτήν την κατεύθυνση.

Ε. Πανεπιστημιακό Περιβάλλον

1. Αν και γίνονται προσπάθειες, δεν έχουν αναπτυχθεί σε ικανοποιητικό βαθμό κεντρικές υποδομές έρευνας και καινοτομίας.
2. Υπάρχει υποστελέχωση και υποχρηματοδότηση διοικητικών και τεχνικών υπηρεσιών, η οποία σε πολλές περιπτώσεις οδηγεί σε σημαντική καθυστέρηση στην υλοποίηση αιτημάτων του Π.Μ.Σ. «*Βιοϊατρικές Μέθοδοι και Τεχνολογία στη Διάγνωση*», που απευθύνονται σε αυτές, με συνέπεια την υποβάθμιση του παραγόμενου εκπαιδευτικού, ερευνητικού και διοικητικού έργου.
3. Το νομοθετικό πλαίσιο για τη χορήγηση και την αποζημίωση εκπαιδευτικής άδειας (*sabbatical*) παρουσιάζει δυσλειτουργίες, με αποτέλεσμα να μη γίνεται χρήση του θεσμού, ο οποίος είναι σημαντικός για την επικαιροποίηση των γνώσεων και τη διεύρυνση των συνεργασιών των μελών ΔΕΠ, ιδιαίτερα για τα μέλη εκείνα που ανήκουν σε χαμηλή βαθμίδα και εργάζονται για την εξέλιξή τους σε ανώτερη.
4. Η απουσία διοικητικής και γραμματειακής υποστήριξης σε εσωτερικά όργανα, τομείς, ερευνητικά εργαστήρια και σε επίπεδο μελών Δ.Ε.Π. για τη διεκπεραίωση γραφειοκρατικών διαδικασιών αποτελεί σημαντικότερο αρνητικό παράγοντα.
5. Σημειώνεται επίσης, η έλλειψη οργανωμένων προγραμμάτων συνεχούς επαγγελματικής επιμόρφωσης (*professional development*) στους διοικητικούς υπαλλήλους.

ΣΤ. Διασφάλιση Ποιότητας

1. Εάν και υπάρχουν διαδικασίες που καλύπτονται από τον Εσωτερικό Κανονισμό Λειτουργίας του Πανεπιστημίου Δυτικής Αττικής και στο Τμήμα υπάρχει κυτίο παραπόνων, υπάρχει υστέρηση σε σαφώς διατυπωμένες διαδικασίες επίλυσης και διορθωτικές ενέργειες σε περίπτωση μη συμμόρφωσης με τις προδιαγραφές ποιότητας.
2. Η διαδικασία αξιολόγησης των μαθημάτων του Π.Μ.Σ ξεκίνησε συστηματικά από το εαρινό εξάμηνο του έτους 2019-2020 λόγω των προβλημάτων που

- παρουσιάστηκαν στο πληροφοριακό σύστημα του Φοιτητολογίου του Πανεπιστημίου Δυτικής Αττικής και στη διασύνδεσή του με αυτό της ΜΟ.ΔΙ.Π.
3. Οι ελλείψεις μηχανισμοί ανατροφοδότησης με απώτερο σκοπό τη βελτίωση της ποιότητας, και από άλλες πηγές, όπως οι μεταπτυχιακοί/ές φοιτητές/τριες (εκτός από τα ερωτηματολόγια αξιολόγησης και το κυτίο παραπόνων), το διοικητικό προσωπικό και οι απόφοιτοι.

Ευκαιρίες (Opportunities)

1. Η λειτουργία του Π.Μ.Σ. «*Βιοϊατρικές Μέθοδοι και Τεχνολογία στη Διάγνωση*» και στην Αγγλική Γλώσσα θα προσφέρει σημαντικά οφέλη στη διεθνοποίηση του τμήματος Βιοϊατρικών Επιστημών με την προσέγγιση αλλοδαπών φοιτητών/τριών.
2. Αξιοποίηση της πρόβλεψης του κανονισμού του Πανεπιστημίου Δυτικής Αττικής για οικονομική ενίσχυση για δημοσιεύσεις σε περιοδικά και συνέδρια εστιάζοντας αυστηρά σε πηγές που αποδελτιώνονται σε διεθνείς βιβλιογραφικές βάσεις (Web of Science, Scopus, κλπ) ή έχουν ευρέως προσβάσιμα πρακτικά, για τη συνέχιση και εντατικοποίηση της προσπάθειας ανάδειξης της επιστημονικής και ερευνητικής παραγωγής των μελών του προσωπικού και των μεταπτυχιακών φοιτητών/τριών του «*Βιοϊατρικές Μέθοδοι και Τεχνολογία στη Διάγνωση*».
3. Αξιοποίηση των κονδυλίων προμήθειας εξοπλισμού και ανάπτυξης υποδομών που διατίθενται σε ιδρυματικό επίπεδο (ΠΔΕ, ΕΣΠΑ, κλπ) μέσω της διαμόρφωσης καταλόγου ιεραρχημένων αναγκών του Π.Μ.Σ. «*Βιοϊατρικές Μέθοδοι και Τεχνολογία στη Διάγνωση*», στην κατεύθυνση της ανάπτυξης πόλων ερευνητικής αριστείας, με τη σύσταση καλά εξοπλισμένων εργαστηρίων σε συγκεκριμένους τομείς και την εστίαση των ερευνητικών προσπαθειών σε αυτούς.

Απειλές (Threats)

1. Πληθώρα προγραμμάτων μεταπτυχιακών σπουδών τόσο στην Ελλάδα όσο και στο εξωτερικό.
2. Οικονομικές δυσκολίες των φοιτητών και των οικογενειών τους που περιορίζουν τη δυνατότητα συνέχισης των σπουδών.
3. Οι περιορισμένοι πόροι χρηματοδότησης μέσω ανταγωνιστικών ερευνητικών προγραμμάτων από τους αντίστοιχους φορείς αποθαρρύνει τους μεταπτυχιακούς φοιτητές και φοιτήτριες στην συνέχιση της ακαδημαϊκής τους πορείας.
4. Φυγή άρτια καταρτισμένων, τόσο σε θεωρητικό και τεχνικό επίπεδο, αποφοίτων στο εξωτερικό για συνέχιση σπουδών διδακτορικού επιπέδου ή για εύρεση εργασίας.
5. Η μείωση του αριθμού των μελών Δ.Ε.Π. του Τμήματος Βιοϊατρικών Επιστημών λόγω της μη προκήρυξης από το πανεπιστήμιο των θέσεων που κενώνονται λόγω συνταξιοδότησης. Αυτό θα έχει αντίκτυπο και στη διδασκαλία στο Π.Μ.Σ. «*Βιοϊατρικές Μέθοδοι και Τεχνολογία στη Διάγνωση*».

6. Η ανανέωση και ο εμπλουτισμός του περιεχομένου του Π.Μ.Σ. «*Βιοϊατρικές Μέθοδοι και Τεχνολογία στη Διάγνωση*» με νέα γνωστικά αντικείμενα της επιστήμης των Βιοϊατρικών Επιστημών, σε τεχνολογίες αιχμής.
7. Η μη ικανοποιητική λειτουργία του Φοιτητολογίου του Πανεπιστημίου Δυτικής Αττικής, το οποίο αδυνατεί να υποστηρίξει μέχρι σήμερα βασικές εκπαιδευτικές αρχές, όπως η πολλαπλή αξιολόγηση των φοιτητών/τριών καθώς δεν έχει καταστεί δυνατόν τηρούνται σε αυτό βαθμοί προόδου, βαθμοί ενδιάμεσης αξιολόγησης, βαθμού εργασιών project, κλπ., και δεν έχει ενσωματώσει επιτυχώς βασικές διοικητικές λειτουργίες όπως η αυτόματη έκδοση Παραρτήματος Διπλώματος στην ελληνική και την αγγλική γλώσσα με την αποφοίτηση, δυσχεραίνει και επιβαρύνει σημαντικά το έργο τόσο του εκπαιδευτικού όσο και του διοικητικού προσωπικού.
8. Οι συχνές αλλαγές στο θεσμικό πλαίσιο που ρυθμίζει τόσο τα εκπαιδευτικά θέματα, όσο και τη διαχείριση των ερευνητικών κονδυλίων και έργων δημιουργούν σημαντικά προσκόμματα στην εύρυθμη και ομαλή λειτουργία του Π.Μ.Σ. «*Βιοϊατρικές Μέθοδοι και Τεχνολογία στη Διάγνωση*» και στην περαιτέρω ανάπτυξή του, καθώς αυξάνουν την γραφειοκρατία και το φόρτο εργασίας για τα διοικητικά θέματα.

Η Συντονιστική Επιτροπή του Π.Μ.Σ. «*Βιοϊατρικές Μέθοδοι και Τεχνολογία στη Διάγνωση*» σε επανειλημμένες Συνεδριάσεις έχει προτείνει σχέδιο αντιμετώπισης αδυναμιών οι οποίες θα ενισχύσουν την ζήτηση του Π.Μ.Σ. από ενδιαφερόμενους φοιτητές. Επιστημονικό αντικείμενο του Π.Μ.Σ. «*Βιοϊατρικές Μέθοδοι και Τεχνολογία στη Διάγνωση*» είναι η ανάπτυξη της επιστημονικής και τεχνολογικής έρευνας και η προώθηση καινοτόμων εφαρμογών στις Βιοϊατρικές Επιστήμες και τη Βιοτεχνολογία. Εστιάζει ιδιαίτερα σε έρευνες που αφορούν στην κατανόηση της μοριακής και κυτταρικής βάσης των ασθενειών, στην ανάπτυξη ζωικών προτύπων που προσομοιάζουν τις ασθένειες του ανθρώπου, στην ανάπτυξη υποδομών τεχνολογιών αιχμής στην βιοϊατρική και τη βιοτεχνολογία, και στην προώθηση της καινοτομίας.

Ο Διευθυντής του Π.Μ.Σ. εξουσιοδοτείται από τη Συντονιστική Επιτροπή να συμμετέχει σε ενημερωτικές Ημερίδες και Συνέδρια για την προβολή του διδακτικού και ερευνητικού έργου του Π.Μ.Σ. «*Βιοϊατρικές Μέθοδοι και Τεχνολογία στη Διάγνωση*». Σκοπός είναι να ενημερωθεί η κοινωνία για τις δυνατότητες που δίνει το Π.Μ.Σ. ύστερα από την επιτυχή ολοκλήρωση των σπουδών.

Αποφασίστηκε η χορήγηση ανταποδοτικών υποτροφιών σε νέους εισερχόμενους φοιτητές στο Π.Μ.Σ. για την ενίσχυση των οικονομικών δυσκολιών που αντιμετωπίζουν οι μεταπτυχιακοί φοιτητές.

Η Συντονιστική Επιτροπή είναι υπεύθυνη για την εύρεση πόρων χρηματοδότησης με ανταγωνιστικά ερευνητικά προγράμματα *Horizon Europe*, *Euratom Research and Training Programme*, Ελληνικό Ίδρυμα Έρευνας & Καινοτομίας κ.α. τα οποία θα ενισχύσουν την απόφαση των μεταπτυχιακών φοιτητών να συνεχίσουν τις σπουδές τους όχι μόνο σε επίπεδο 7 (*Μεταπτυχιακό Δίπλωμα Ειδίκευσης ή αλλιώς Master*) αλλά και σε επίπεδο 8 (*διδακτορικό επίπεδο*). Η χρηματοδότηση θα δώσει κίνητρο να παραμείνουν οι άρτια καταρτιζόμενοι μεταπτυχιακοί φοιτητές για συνέχιση σπουδών επιπέδου 8. Επίσης, με αυτόν τον τρόπο θα δημιουργήσει εξειδικευμένες τεχνολογικές υποδομές (*state-of-the-art facilities*) που προσφέρουν υπηρεσίες στη βιοϊατρική έρευνα τόσο σε ερευνητές ακαδημαϊκών φορέων, όσο και σε φαρμακευτικές και βιοτεχνολογικές εταιρείες στην Ελλάδα και το εξωτερικό.

Ο Διευθυντής του Π.Μ.Σ. και οι συντονιστές κάθε διδασκόμενης ενότητας προσπαθούν να προσελκύσουν νέους διδάσκοντες (μέλη Δ.Ε.Π. άλλων Α.Ε.Ι. της ημεδαπής ή/και αλλοδαπής) τόσο για την διδασκαλία σύγχρονων αντικειμένων όσο και για την εκπόνηση ερευνητικών διπλωματικών εργασιών. Με αυτόν τον τρόπο δεν θα επηρεαστεί η διδασκαλία στο Π.Μ.Σ. «*Βιοϊατρικές Μέθοδοι και Τεχνολογία στη Διάγνωση*» από τη μείωση του αριθμού των μελών Δ.Ε.Π. του Τμήματος Βιοϊατρικών Επιστήμων λόγω συνταξιοδότησης.

Η Συντονιστική Επιτροπή σε συνεδρίαση της αποφάσισε την αναθεώρηση, ανανέωση και εμπλουτισμό του περιεχομένου του Π.Μ.Σ. «*Βιοϊατρικές Μέθοδοι και Τεχνολογία στη Διάγνωση*» με νέα γνωστικά αντικείμενα της επιστήμης των Βιοϊατρικών Επιστημών, σε τεχνολογίες αιχμής. Τέτοια αντικείμενα θα αναπτύξουν πρωτοποριακές έρευνες για την κατανόηση της μοριακής και κυτταρικής βάσης ασθενειών όπως τα αυτοάνοσα νοσήματα, ο καρκίνος, οι νευροεκφυλιστικές νόσοι, η οστεοπόρωση, η πνευμονική ίνωση κ.α., και στην ανάπτυξη νέων προσεγγίσεων για την αντιμετώπισή τους. Το Π.Μ.Σ. με αυτό τον τρόπο μπορεί να

φιλοξενήσει ιδιαίτερα ανταγωνιστικές ερευνητικές ομάδες που θα δραστηριοποιούνται στην λειτουργική γονιδιωματική και πρωτεωμική, τη μοριακή και κυτταρική ανοσολογία, την ανάπτυξη ζωικών προτύπων των ασθενειών του ανθρώπου, τη μελέτη των μεταγραφικών και μετα-μεταγραφικών μηχανισμών γονιδιακών ρυθμίσεων, την επιγενετική, και τους μηχανισμούς μάθησης και μνήμης. Κρίσιμη θα είναι και η συνεργασία με άλλα Π.Μ.Σ. του Τμήματος Βιοϊατρικών Επιστημών, άλλων Τμημάτων του Πα.Δ.Α. και άλλων Α.Ε.Ι. του εσωτερικού και εξωτερικού.

Έχει γίνει πρόταση για την αναβάθμιση του φοιτητολογίου του Πανεπιστημίου Δυτικής Αττικής, το οποίο αδυνατεί μέχρι σήμερα να υποστηρίξει βασικές εκπαιδευτικές αρχές, όπως η πολλαπλή αξιολόγηση των φοιτητών/τριών κ.α. για να μην επιβαρύνει σημαντικά το έργο τόσο του εκπαιδευτικού όσο και του διοικητικού προσωπικού.



ΠΑΝΕΠΙΣΤΗΜΙΟ ΔΥΤΙΚΗΣ ΑΤΤΙΚΗΣ

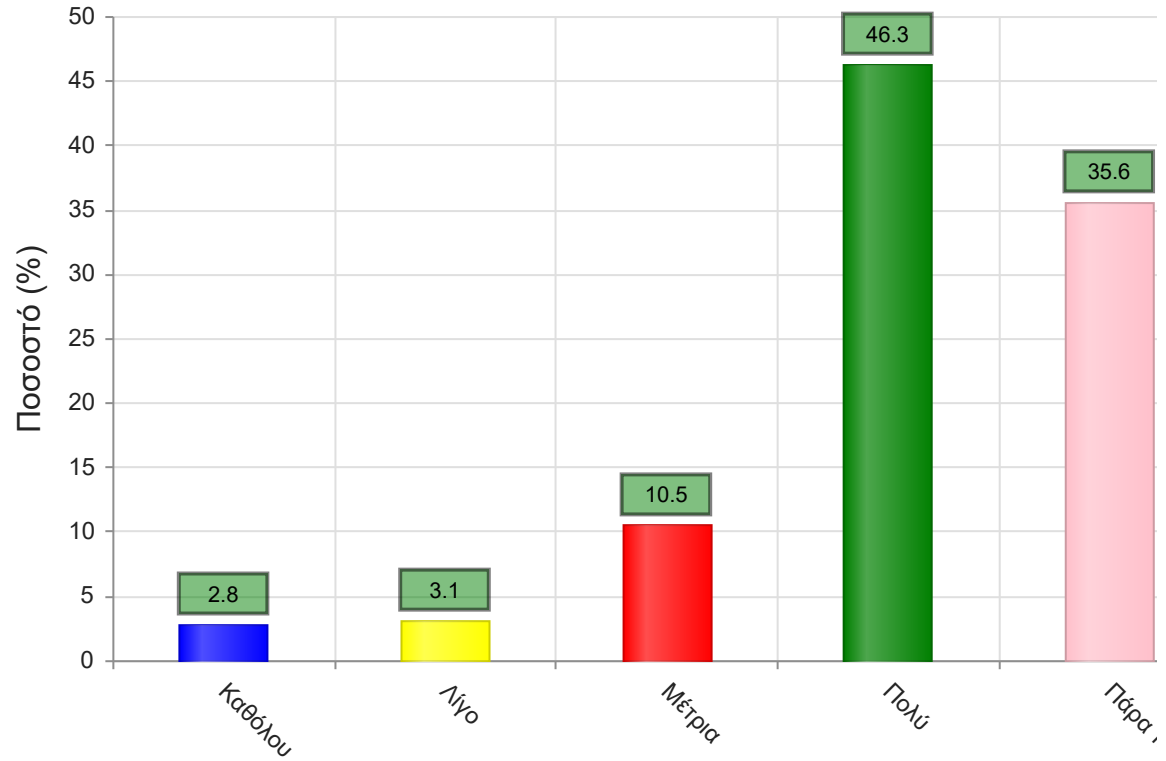
Στατιστικά τμήματος

Τμήμα	1022 - ΒΙΟΪΑΤΡΙΚΕΣ ΜΕΘΟΔΟΙ ΚΑΙ ΤΕΧΝΟΛΟΓΙΑ ΣΤΗ ΔΙΑΓΝΩΣΗ
Απογραφική Περίοδος	2022 - 2023
Ερωτηματολόγιο	Ερωτηματολόγιο Μαθημάτων
Εξάμηνο	Όλες οι περίοδοι

A. Ερωτήσεις που αφορούν στο μάθημα:

1. Οι στόχοι του θεωρητικού μαθήματος ήταν σαφείς;

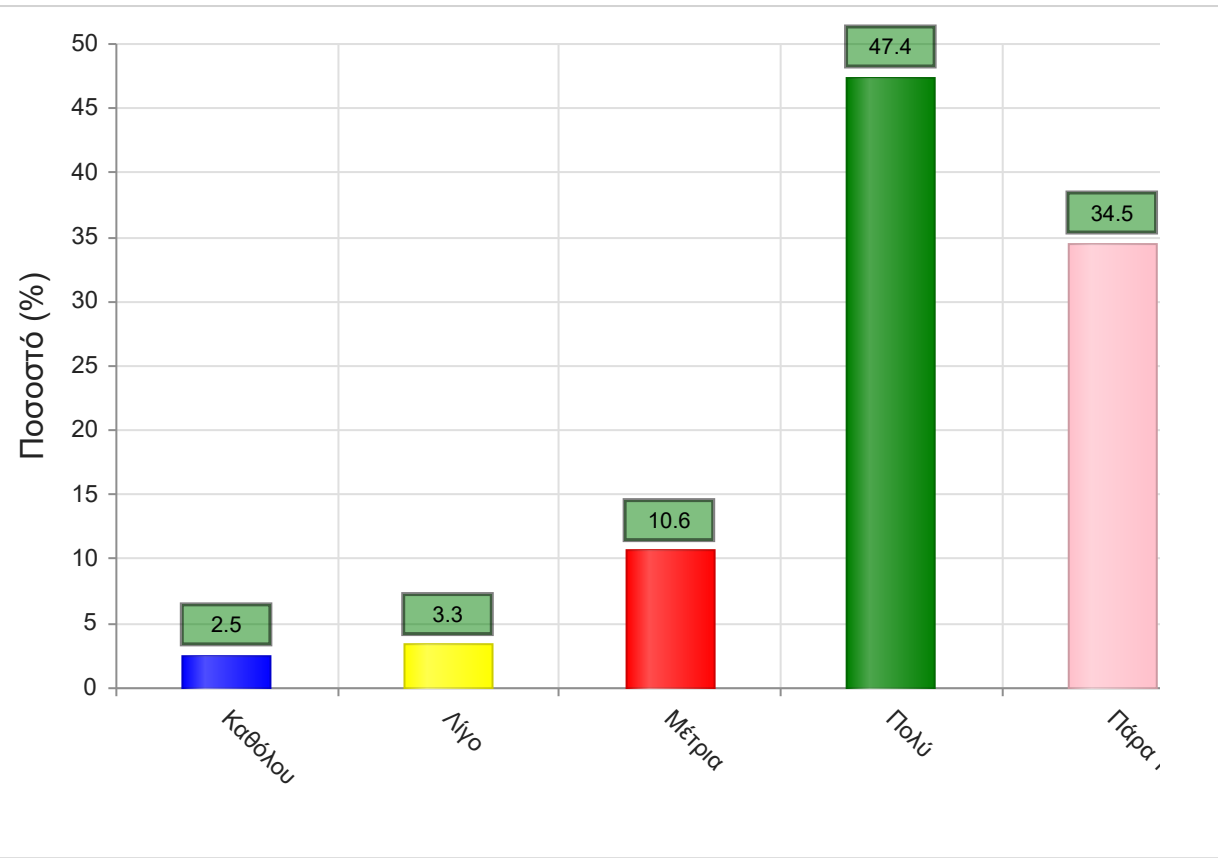
	Απαντήσεις	Ποσοστό (%)
Καθόλου	19	2.8
Λίγο	21	3.1
Μέτρια	70	10.5
Πολύ	310	46.3
Πάρα πολύ	238	35.6
Δ/Α	11	1.6
Σύνολο Απαντήσεων	658	98.4
Ολικό Σύνολο	669	100



Μέσος όρος τμήματος : 4.1 (Πολύ)

2. Η ύλη που καλύφθηκε ανταποκρινόταν στους στόχους του μαθήματος;

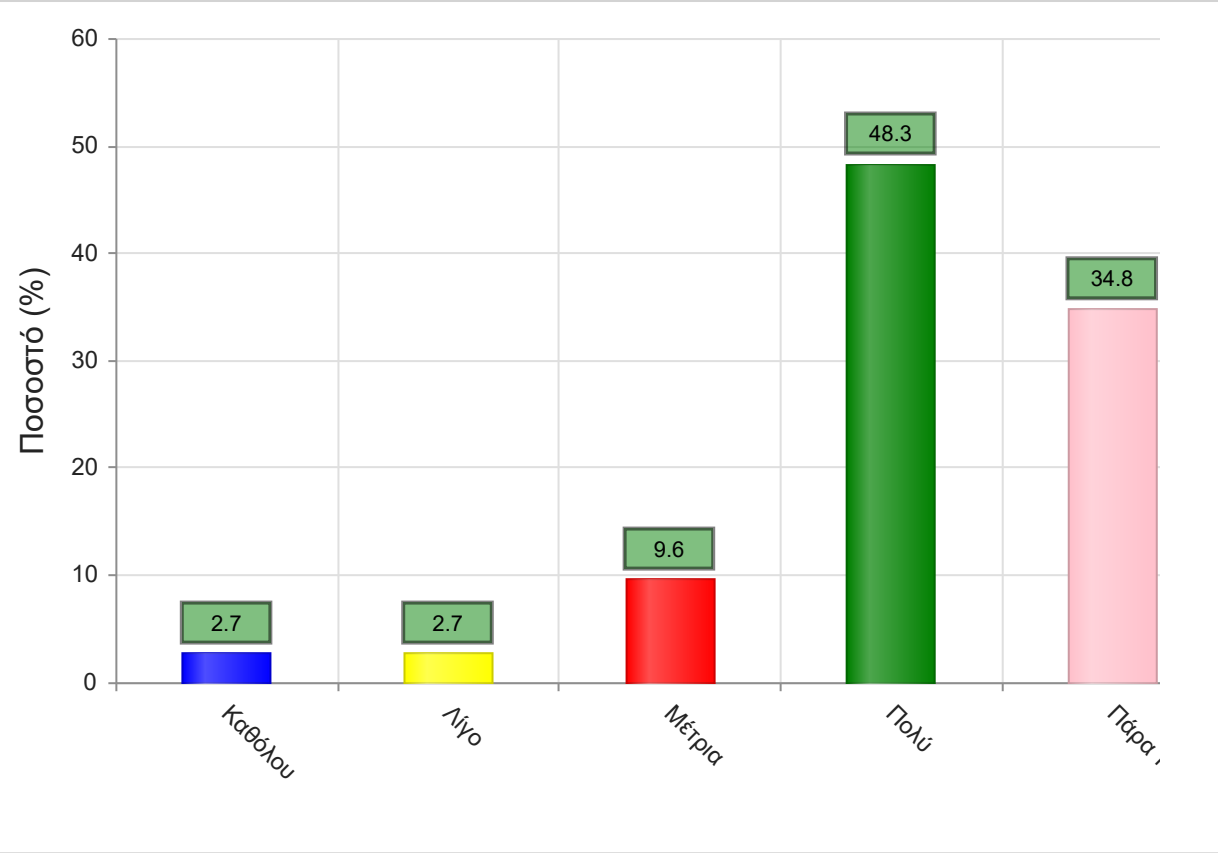
	Απαντήσεις	Ποσοστό (%)
Καθόλου	17	2.5
Λίγο	22	3.3
Μέτρια	71	10.6
Πολύ	317	47.4
Πάρα πολύ	231	34.5
Δ/Α	11	1.6
Σύνολο Απαντήσεων	658	98.4
Ολικό Σύνολο	669	100



Μέσος όρος τμήματος : 4.1 (Πολύ)

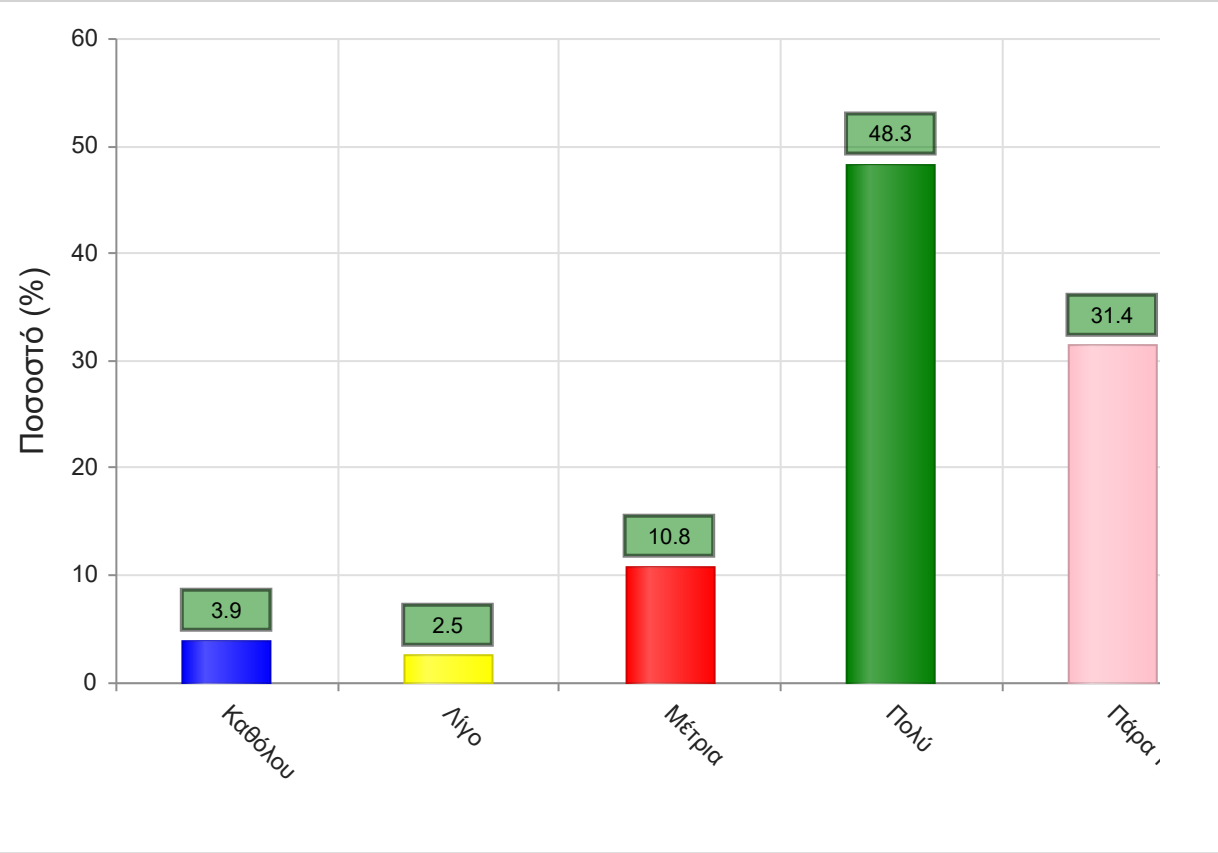
3. Βαθμολογήστε την οργάνωση του μαθήματος

	Απαντήσεις	Ποσοστό (%)
Καθόλου	18	2.7
Λίγο	18	2.7
Μέτρια	64	9.6
Πολύ	323	48.3
Πάρα πολύ	233	34.8
Δ/Α	13	1.9
Σύνολο Απαντήσεων	656	98.1
Ολικό Σύνολο	669	100



4. Το εκπαιδευτικό υλικό που χρησιμοποιήθηκε βοήθησε στην καλύτερη κατανόηση του θέματος;

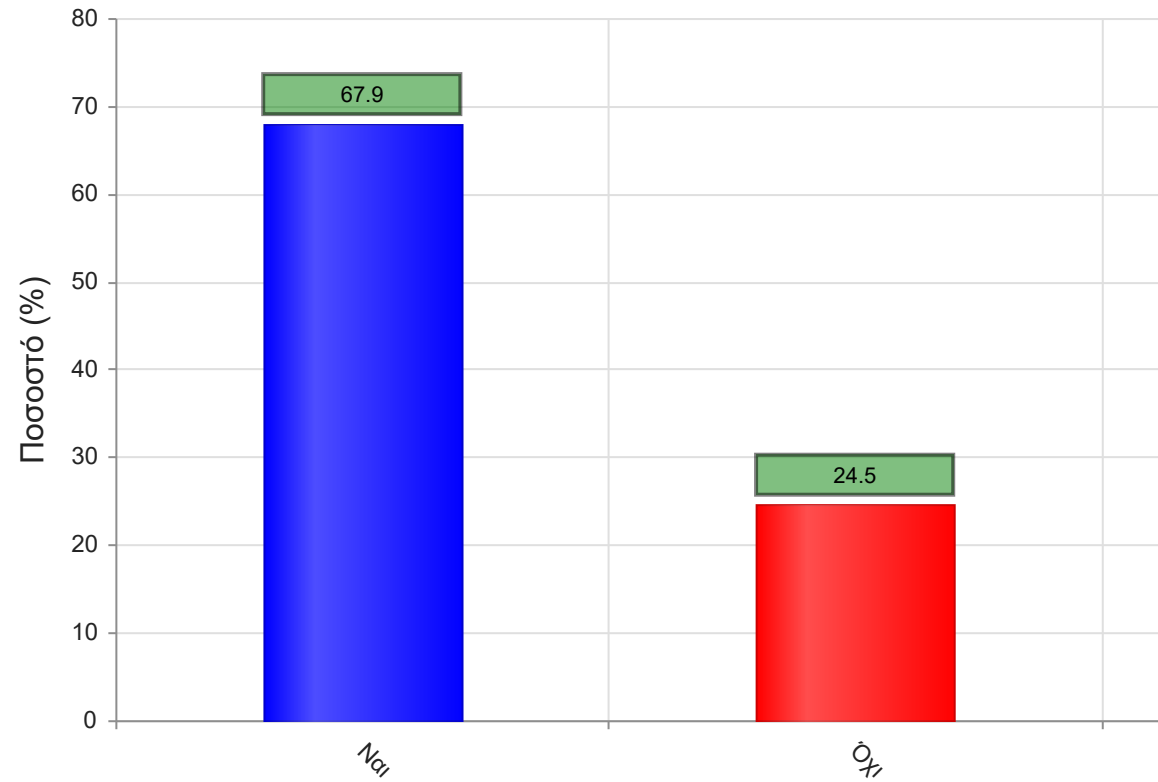
	Απαντήσεις	Ποσοστό (%)
Καθόλου	26	3.9
Λίγο	17	2.5
Μέτρια	72	10.8
Πολύ	323	48.3
Πάρα πολύ	210	31.4
Δ/Α	21	3.1
Σύνολο Απαντήσεων	648	96.9
Ολικό Σύνολο	669	100



Μέσος όρος τμήματος : 4.0 (Πολύ)

5. Τα εκπαιδευτικά βοηθήματα ("σύγγραμμα", σημειώσεις, πρόσθετη βιβλιογραφία) χορηγήθηκαν εγκαίρως;

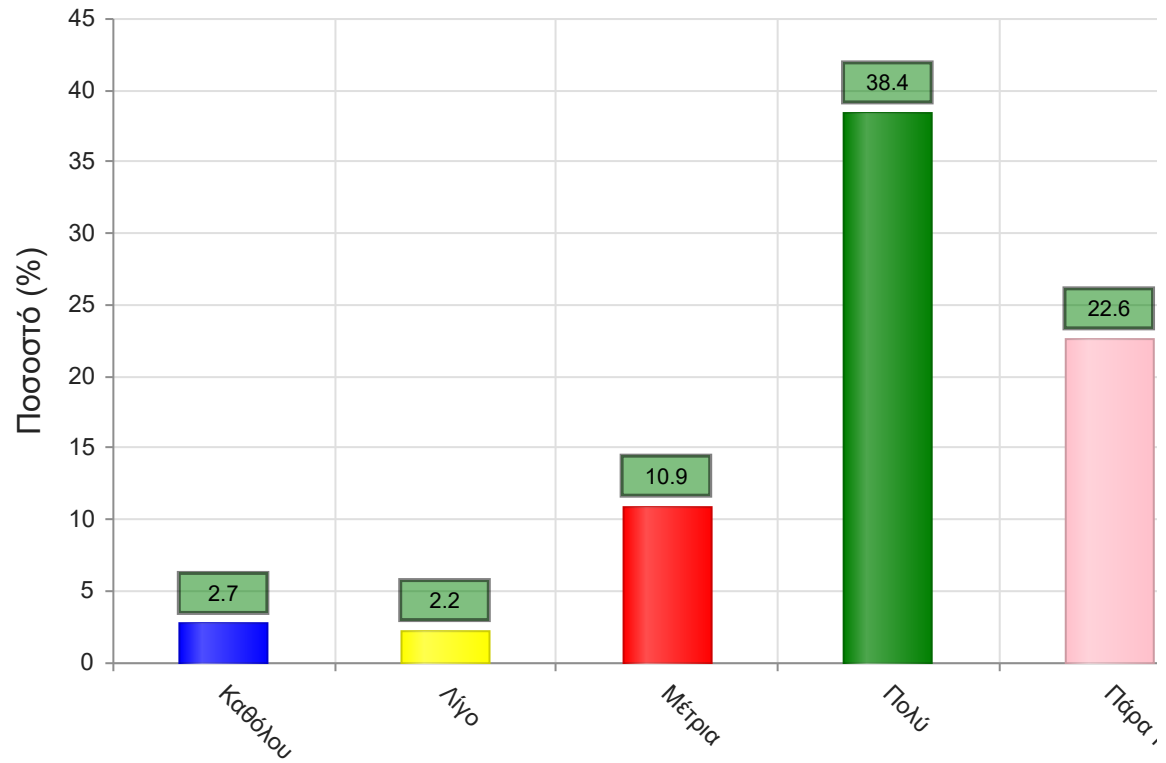
	Απαντήσεις	Ποσοστό (%)
ΝΑΙ	454	67.9
ΟΧΙ	164	24.5
Δ/Α	51	7.6
Σύνολο	669	100



Μέσος όρος τμήματος : ()

6. Πόσο ικανοποιητικό/-ά βρίσκεται το/-α διανεμόμενο/-α βιβλίο/α(σύγγραμμα/-τα);

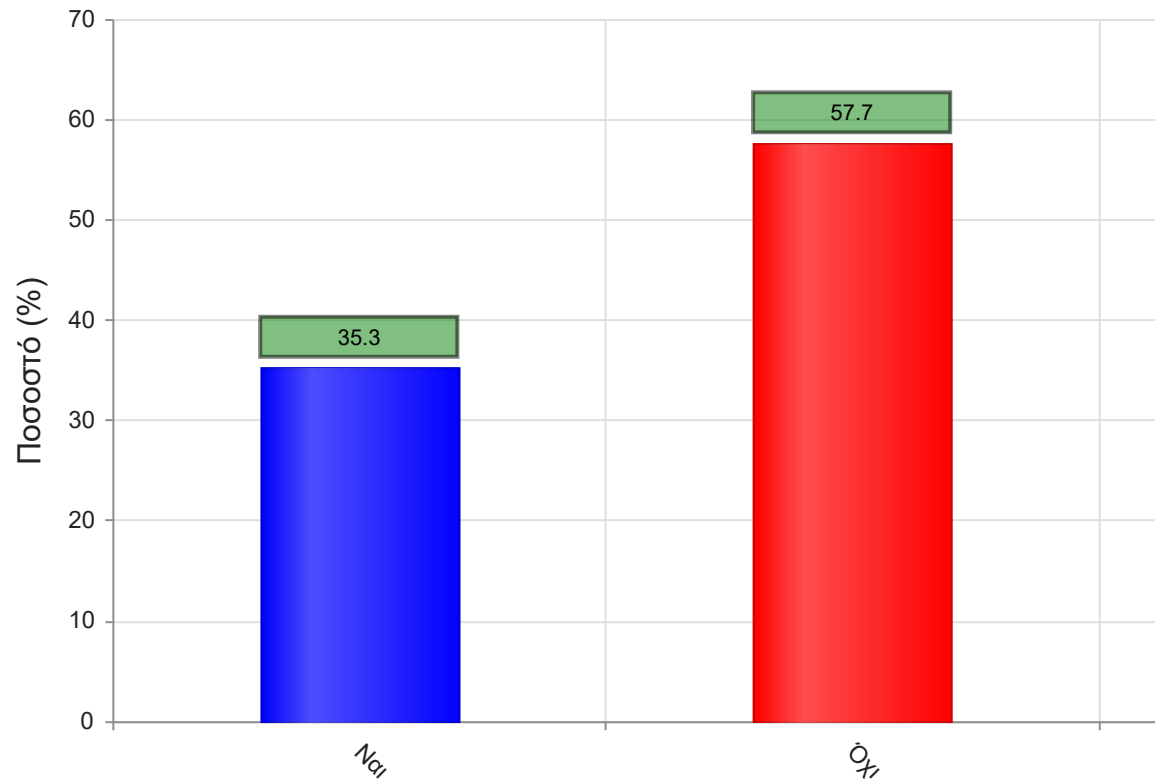
	Απαντήσεις	Ποσοστό (%)
Καθόλου	18	2.7
Λίγο	15	2.2
Μέτρια	73	10.9
Πολύ	257	38.4
Πάρα πολύ	151	22.6
Δ/Α	155	23.2
Σύνολο Απαντήσεων	514	76.8
Ολικό Σύνολο	669	100



Μέσος όρος τμήματος : 4.0 (Πολύ)

7. Παρέχονται επιπρόσθετες σημειώσεις;

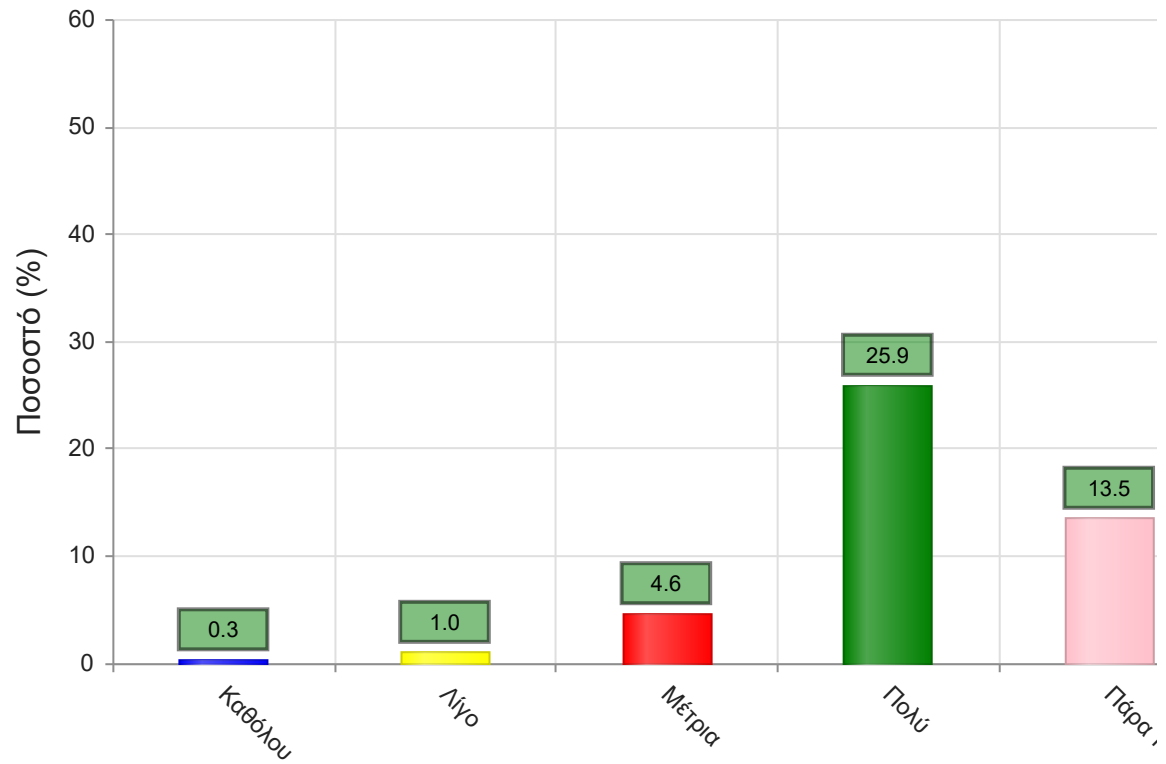
	Απαντήσεις	Ποσοστό (%)
ΝΑΙ	236	35.3
ΟΧΙ	386	57.7
Δ/Α	47	7.0
Σύνολο	669	100



Μέσος όρος τμήματος : ()

7α. Εάν ναι, βαθμολογήστε την επάρκειά τους

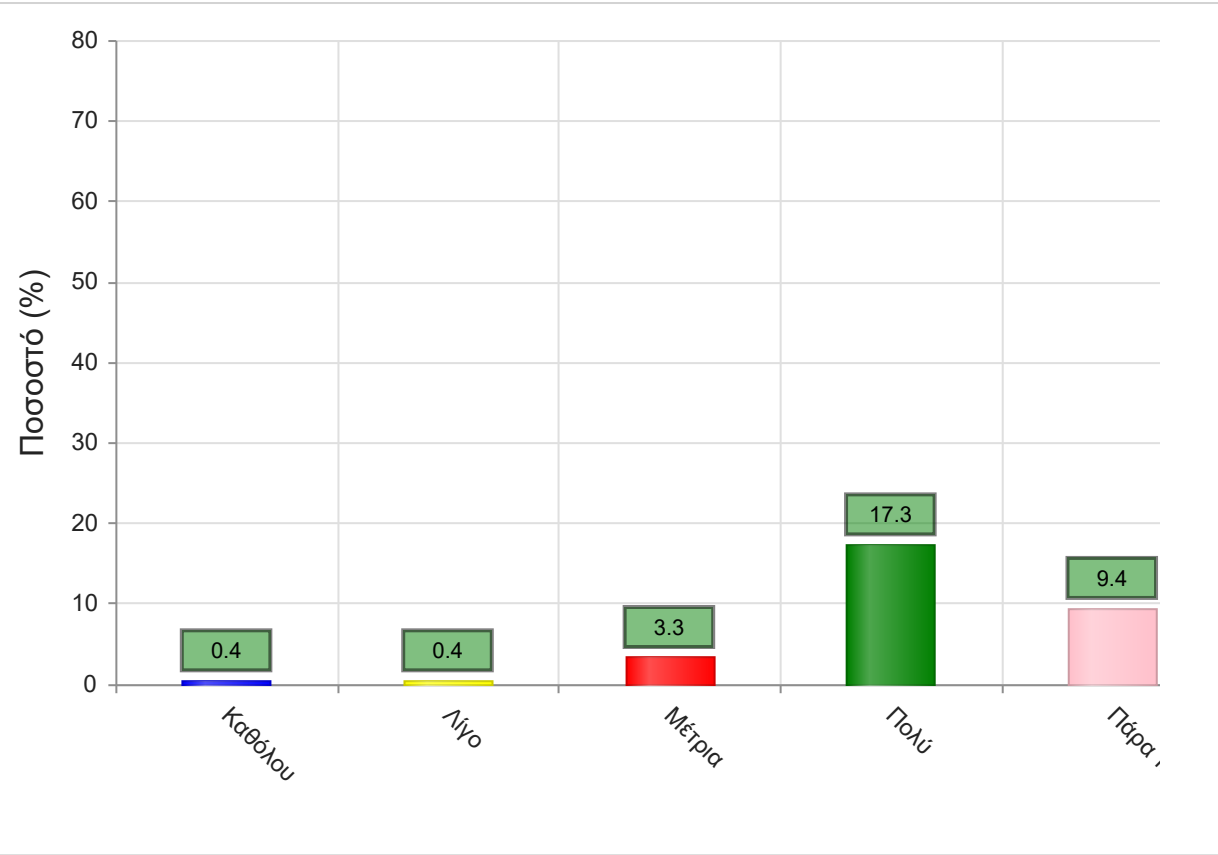
	Απαντήσεις	Ποσοστό (%)
Καθόλου	2	0.3
Λίγο	7	1.0
Μέτρια	31	4.6
Πολύ	173	25.9
Πάρα πολύ	90	13.5
Δ/Α	366	54.7
Σύνολο Απαντήσεων	303	45.3
Ολικό Σύνολο	669	100



Μέσος όρος τμήματος : 4.1 (Πολύ)

8. Βαθμολογήστε τη διαθεσιμότητα της επιπρόσθετης βιβλιογραφίας στην Βιβλιοθήκη του Ιδρύματος

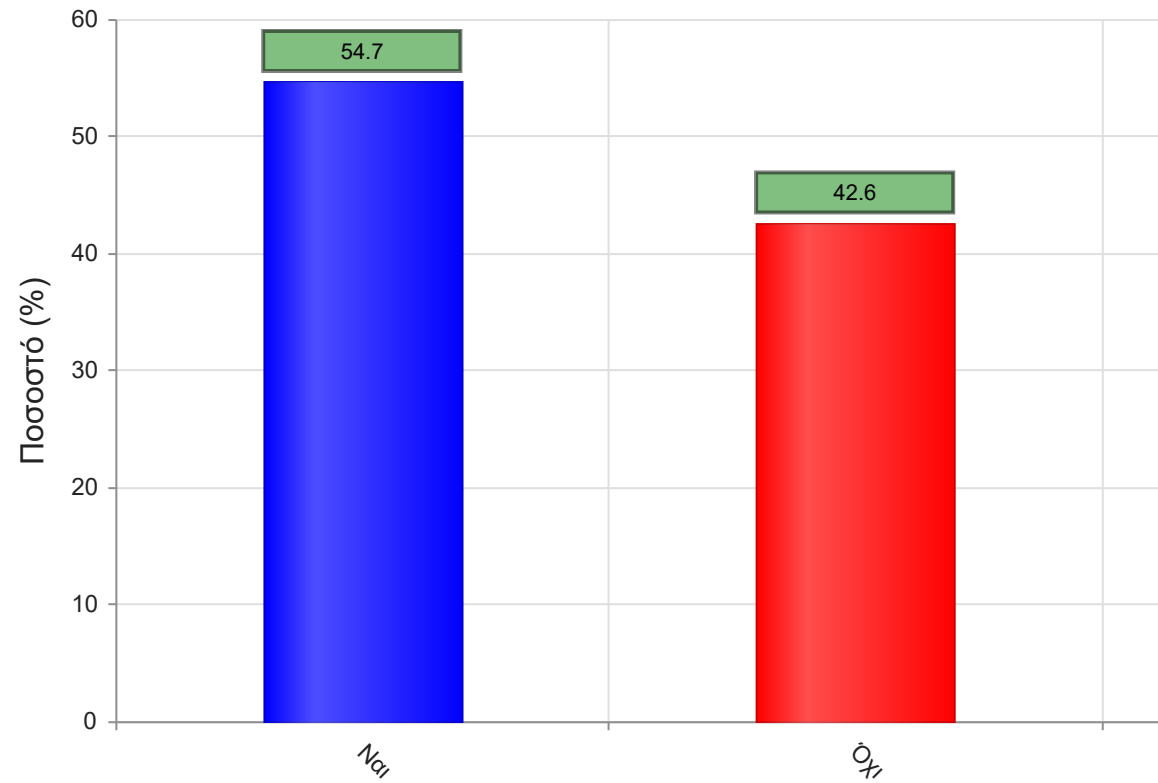
	Απαντήσεις	Ποσοστό (%)
Καθόλου	3	0.4
Λίγο	3	0.4
Μέτρια	22	3.3
Πολύ	116	17.3
Πάρα πολύ	63	9.4
Δ/Α	462	69.1
Σύνολο Απαντήσεων	207	30.9
Ολικό Σύνολο	669	100



Μέσος όρος τμήματος : 4.1 (Πολύ)

9. Προσπαιτούνται γνώσεις από άλλα μαθήματα για την παρακολούθηση του μαθήματος;

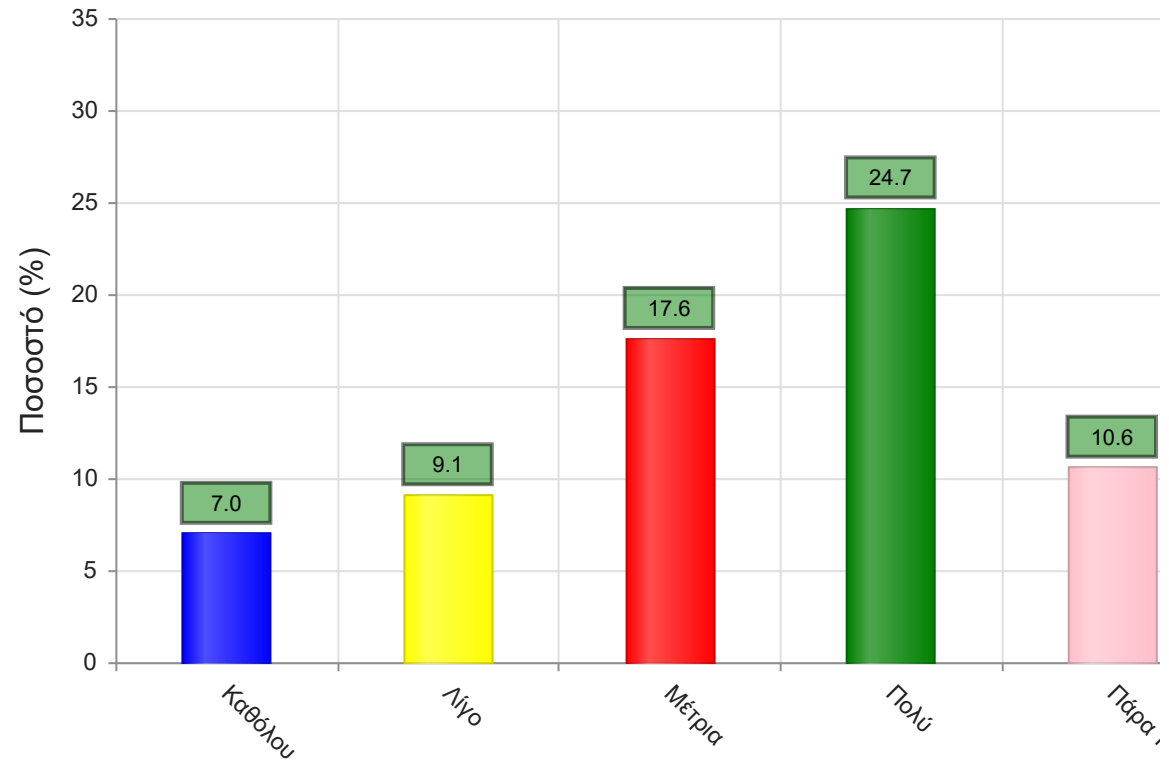
	Απαντήσεις	Ποσοστό (%)
ΝΑΙ	366	54.7
ΟΧΙ	285	42.6
Δ/Α	18	2.7
Σύνολο	669	100



Μέσος όρος τμήματος : ()

9α. Εάν ναι, καλύπτονται από άλλα διδαχθέντα μαθήματα;

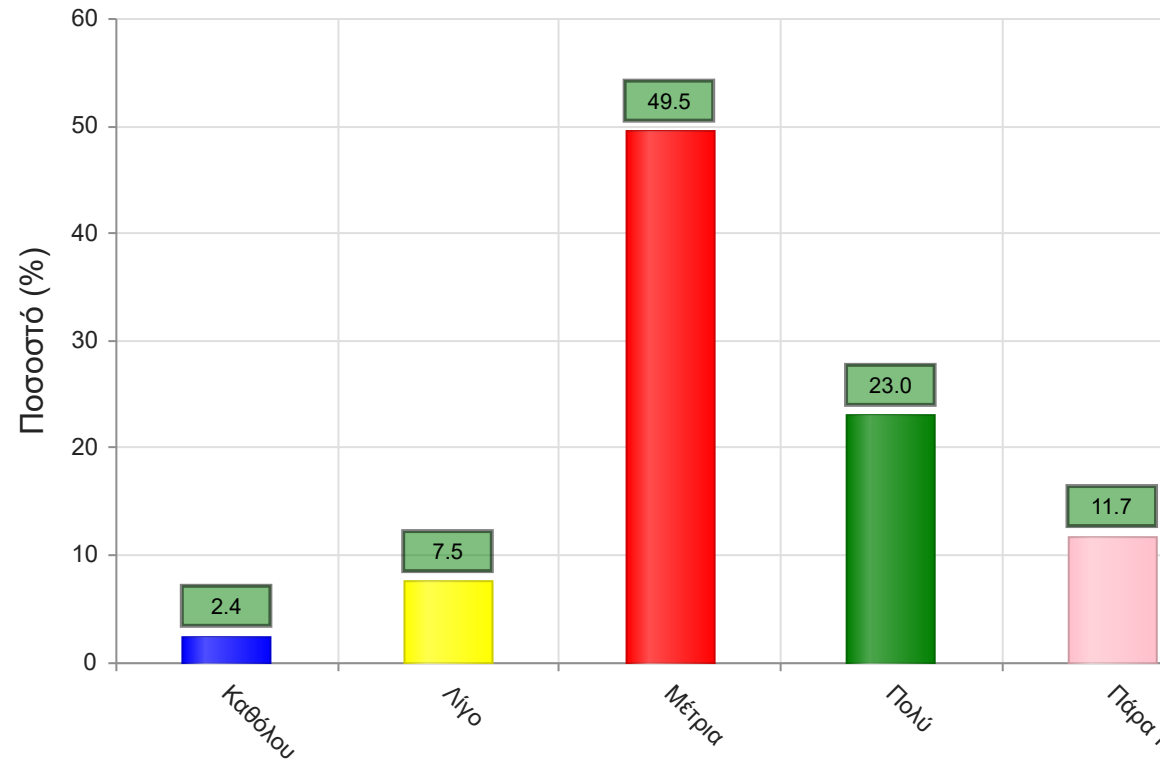
	Απαντήσεις	Ποσοστό (%)
Καθόλου	47	7.0
Λίγο	61	9.1
Μέτρια	118	17.6
Πολύ	165	24.7
Πάρα πολύ	71	10.6
Δ/Α	207	30.9
Σύνολο Απαντήσεων	462	69.1
Ολικό Σύνολο	669	100



Μέσος όρος τμήματος : 3.3 (Μέτρια)

10. Πώς κρίνετε το επίπεδο δυσκολίας του μαθήματος για το έτος του;

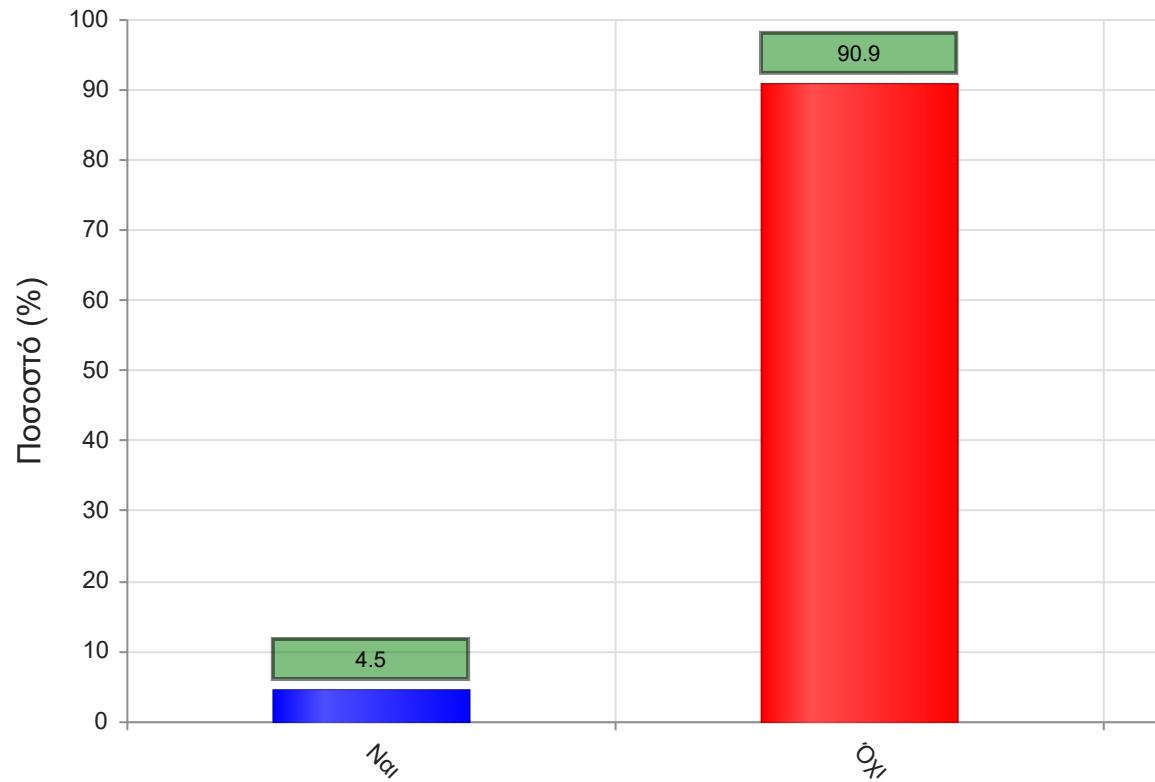
	Απαντήσεις	Ποσοστό (%)
Καθόλου	16	2.4
Λίγο	50	7.5
Μέτρια	331	49.5
Πολύ	154	23.0
Πάρα πολύ	78	11.7
Δ/Α	40	6.0
Σύνολο Απαντήσεων	629	94.0
Ολικό Σύνολο	669	100



Μέσος όρος τμήματος : 3.4 (Μέτρια)

11. Υπάρχει ανάγκη οργάνωσης φροντιστηριακών μαθημάτων για το συγκεκριμένο μάθημα;

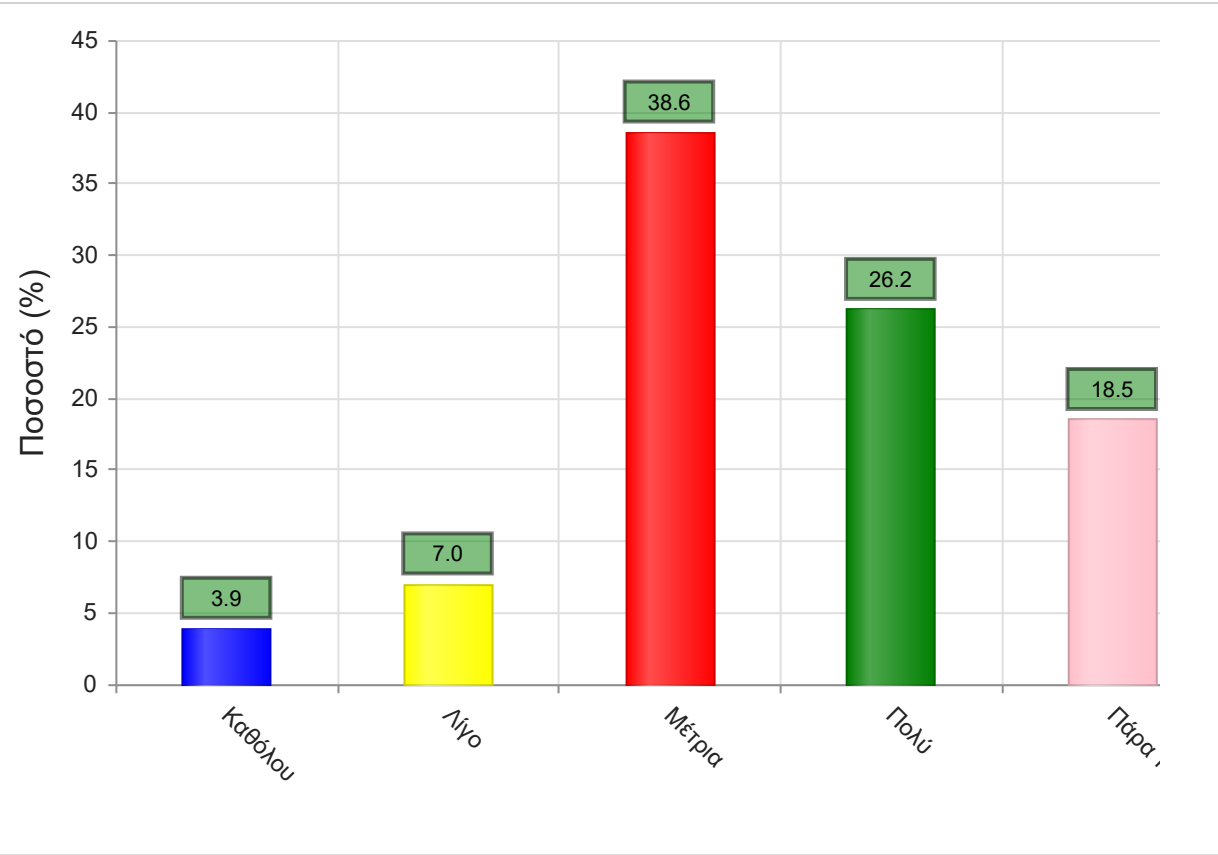
	Απαντήσεις	Ποσοστό (%)
ΝΑΙ	30	4.5
ΟΧΙ	608	90.9
Δ/Α	31	4.6
Σύνολο	669	100



Μέσος όρος τμήματος : ()

12. Αξιολογήστε τον αριθμό των ωρών διδασκαλίας για την κάλυψη της ύλης (καθόλου=ανεπαρκής, πάρα πολύ=υπερβολικός)

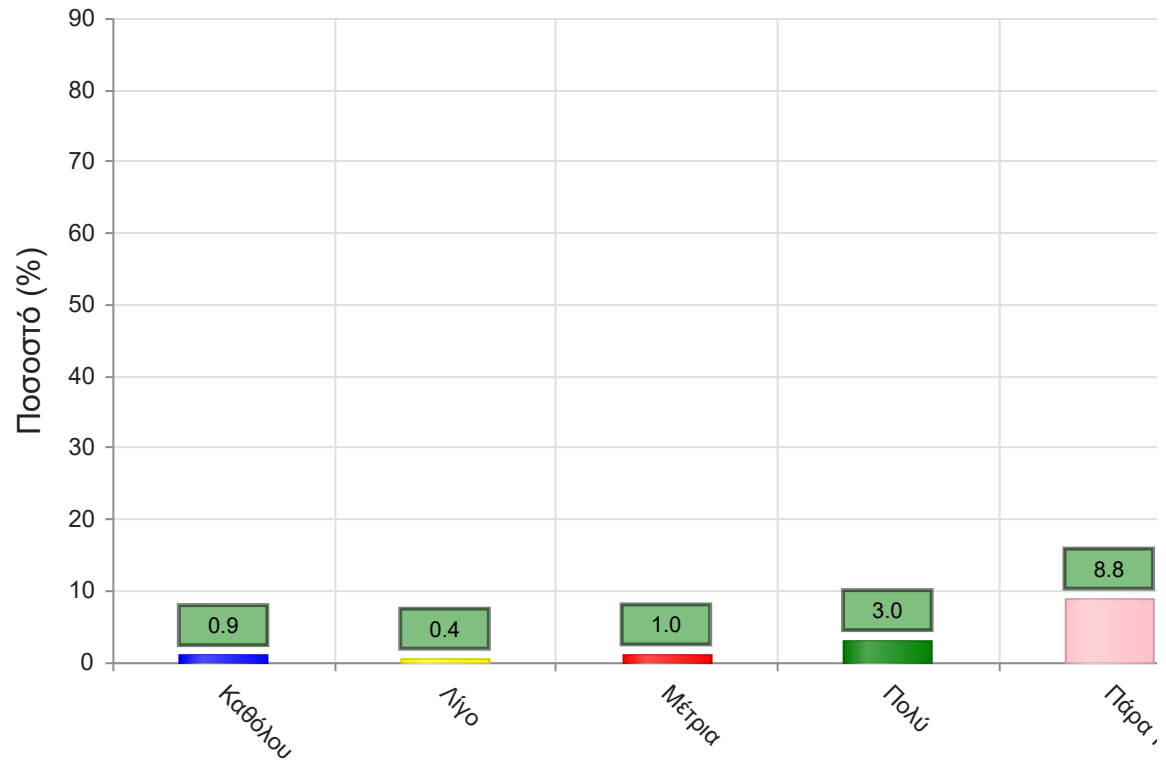
	Απαντήσεις	Ποσοστό (%)
Καθόλου	26	3.9
Λίγο	47	7.0
Μέτρια	258	38.6
Πολύ	175	26.2
Πάρα πολύ	124	18.5
Δ/Α	39	5.8
Σύνολο Απαντήσεων	630	94.2
Ολικό Σύνολο	669	100



Μέσος όρος τμήματος : 3.5 (Πολύ)

Να απαντήσετε σε περίπτωση που υπήρχαν γραπτές ή/και προφορικές εργασίες
13. Υπάρχει διαφάνεια στα κριτήρια βαθμολόγησης;

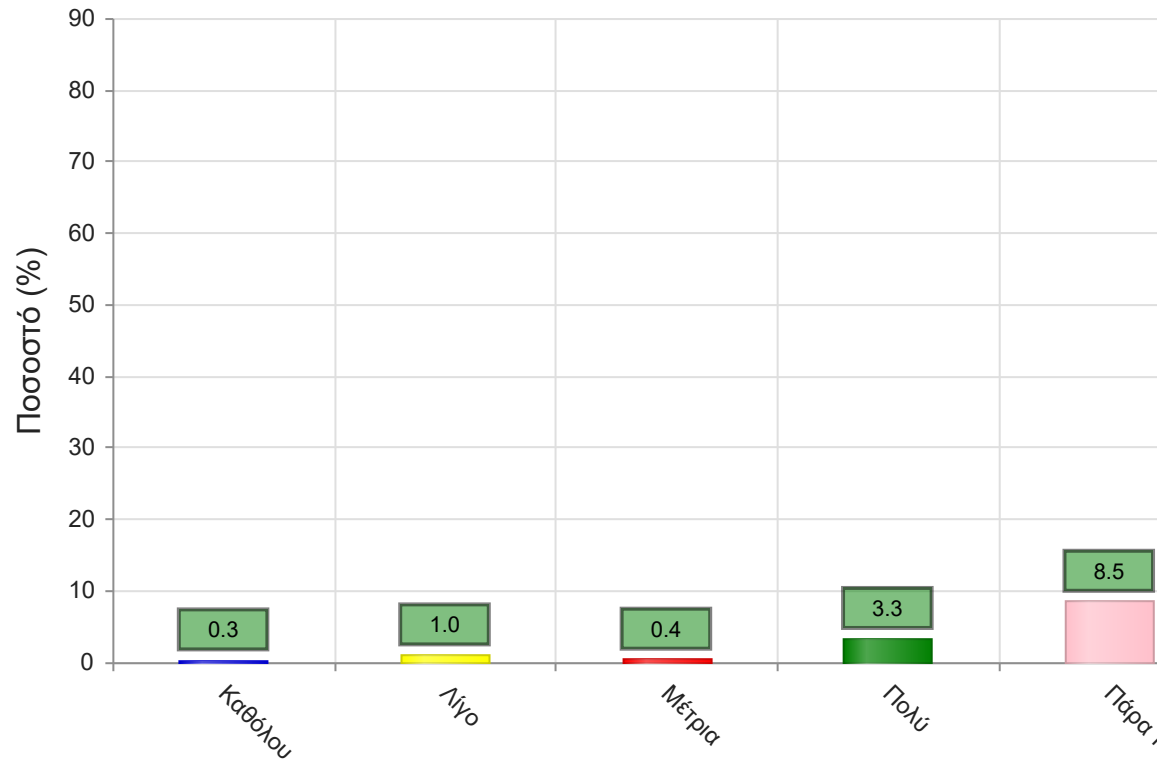
	Απαντήσεις	Ποσοστό (%)
Καθόλου	6	0.9
Λίγο	3	0.4
Μέτρια	7	1.0
Πολύ	20	3.0
Πάρα πολύ	59	8.8
Δ/Α	574	85.8
Σύνολο Απαντήσεων	95	14.2
Ολικό Σύνολο	669	100



Μέσος όρος τμήματος : 4.3 (Πολύ)

14. Το θέμα δόθηκε εγκαίρως;

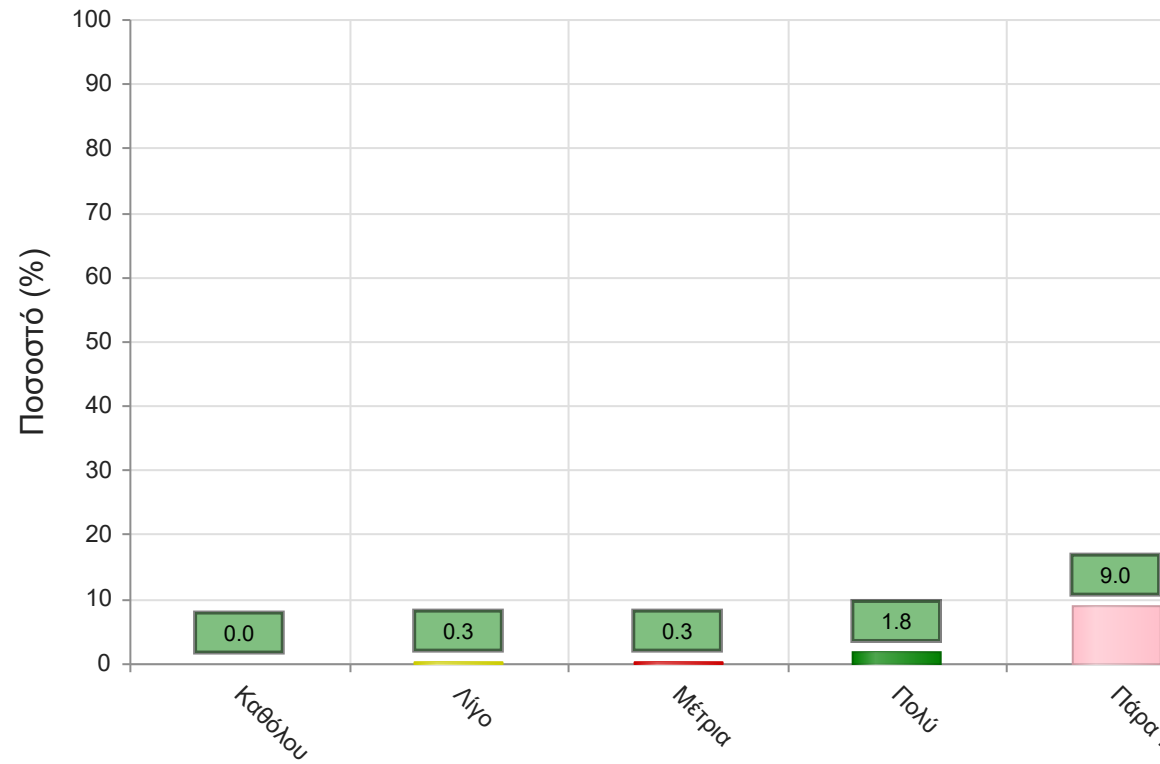
	Απαντήσεις	Ποσοστό (%)
Καθόλου	2	0.3
Λίγο	7	1.0
Μέτρια	3	0.4
Πολύ	22	3.3
Πάρα πολύ	57	8.5
Δ/Α	578	86.4
Σύνολο Απαντήσεων	91	13.6
Ολικό Σύνολο	669	100



Μέσος όρος τμήματος : 4.4 (Πολύ)

15. Το διαθέσιμο ερευνητικό υλικό στη βιβλιοθήκη κρίθηκε επαρκές;

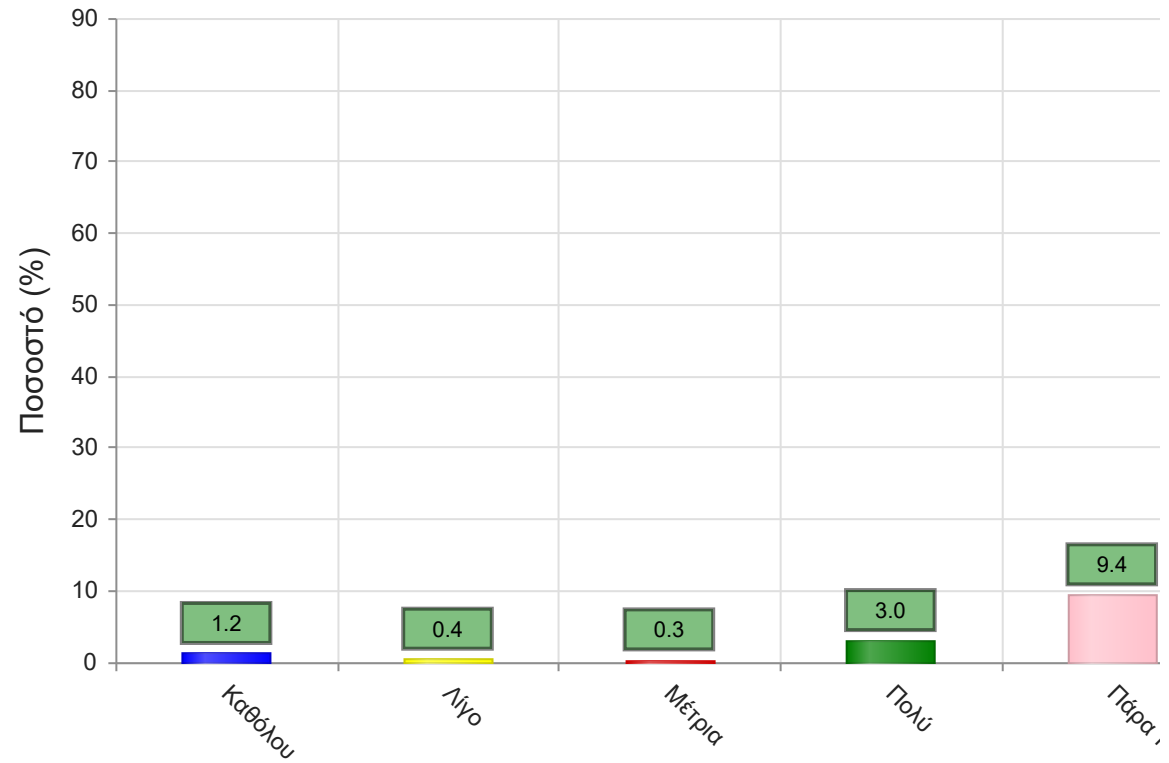
	Απαντήσεις	Ποσοστό (%)
Καθόλου	0	0.0
Λίγο	2	0.3
Μέτρια	2	0.3
Πολύ	12	1.8
Πάρα πολύ	60	9.0
Δ/Α	593	88.6
Σύνολο Απαντήσεων	76	11.4
Ολικό Σύνολο	669	100



Μέσος όρος τμήματος : 4.7 (Πάρα πολύ)

17. Τα σχόλια του/της διδάσκοντος/-ουσας ήταν εποικοδομητικά;

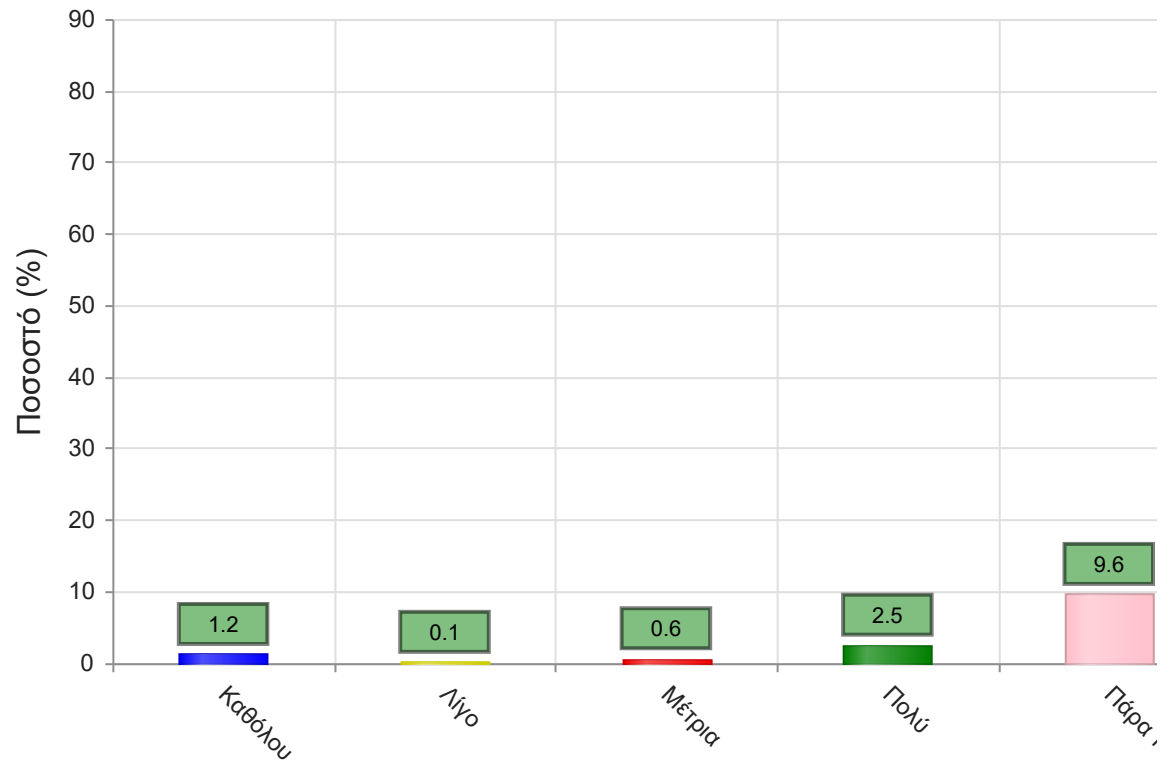
	Απαντήσεις	Ποσοστό (%)
Καθόλου	8	1.2
Λίγο	3	0.4
Μέτρια	2	0.3
Πολύ	20	3.0
Πάρα πολύ	63	9.4
Δ/Α	573	85.7
Σύνολο Απαντήσεων	96	14.3
Ολικό Σύνολο	669	100



Μέσος όρος τμήματος : 4.3 (Πολύ)

16. Υπήρχε καθοδήγηση από τον/την διδάσκοντα/-ουσα;

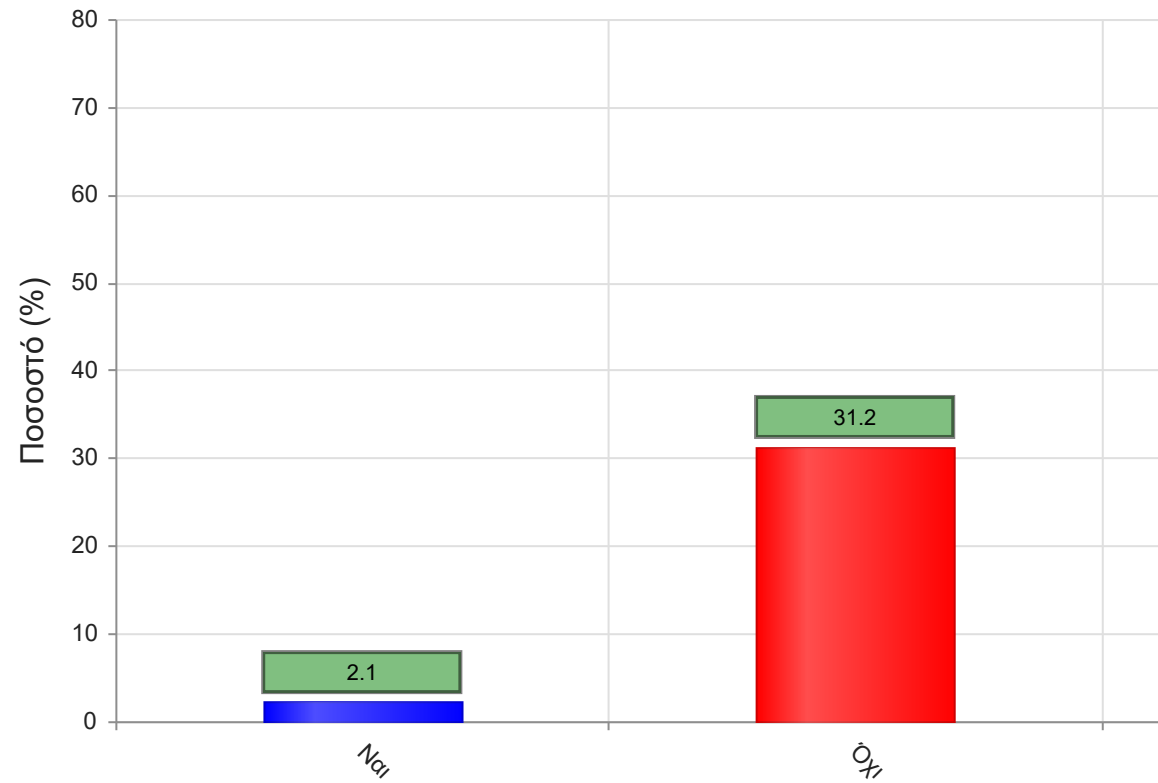
	Απαντήσεις	Ποσοστό (%)
Καθόλου	8	1.2
Λίγο	1	0.1
Μέτρια	4	0.6
Πολύ	17	2.5
Πάρα πολύ	64	9.6
Δ/Α	575	85.9
Σύνολο Απαντήσεων	94	14.1
Ολικό Σύνολο	669	100



Μέσος όρος τμήματος : 4.4 (Πολύ)

18. Δόθηκε η δυνατότητα βελτίωσης της εργασίας;

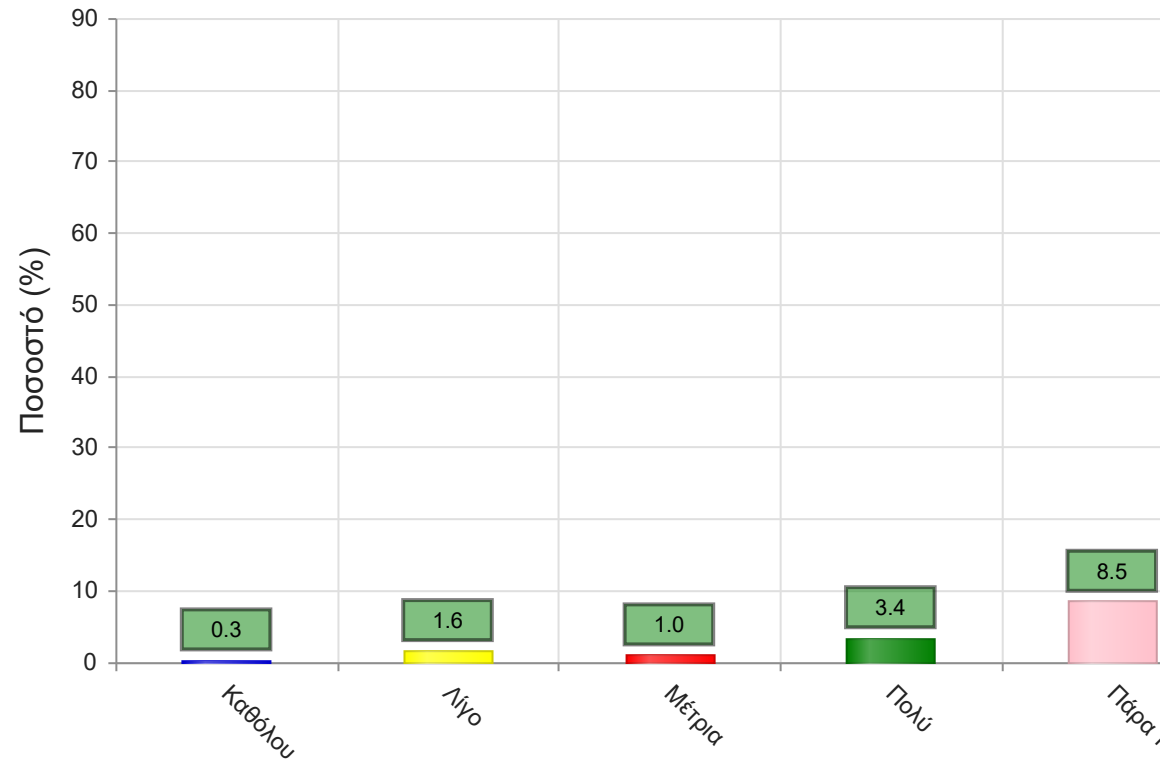
	Απαντήσεις	Ποσοστό (%)
ΝΑΙ	14	2.1
ΟΧΙ	209	31.2
Δ/Α	446	66.7
Σύνολο	669	100



Μέσος όρος τμήματος : ()

19. Η συγκεκριμένη εργασία σας βοήθησε να κατανοήσετε το συγκεκριμένο θέμα;

	Απαντήσεις	Ποσοστό (%)
Καθόλου	2	0.3
Λίγο	11	1.6
Μέτρια	7	1.0
Πολύ	23	3.4
Πάρα πολύ	57	8.5
Δ/Α	569	85.1
Σύνολο Απαντήσεων	100	14.9
Ολικό Σύνολο	669	100

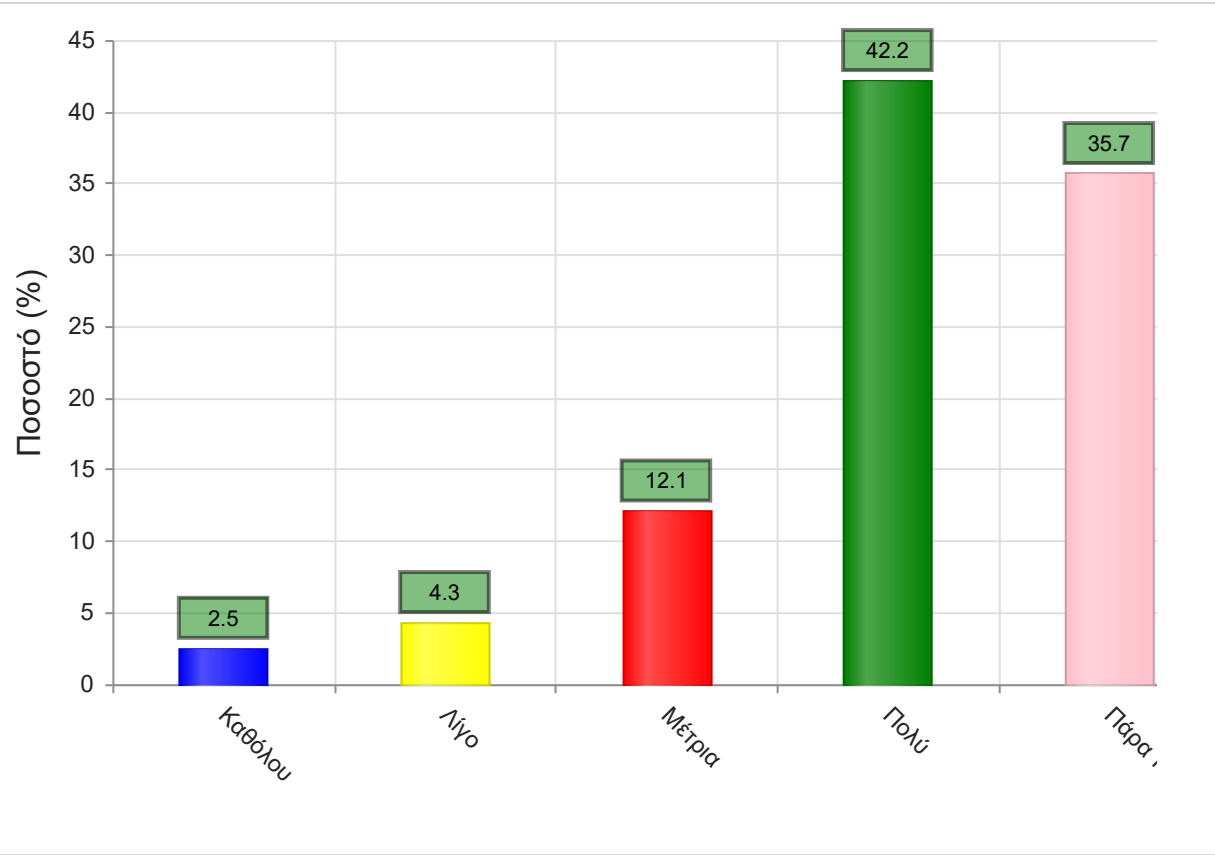


Μέσος όρος τμήματος : 4.2 (Πολύ)

B. Ερωτήσεις που αφορούν στον/ην διδάσκοντα/ουσα

20. Βαθμολογήστε τη μεταδοτικότητα του/της διδάσκοντα/ουσας.

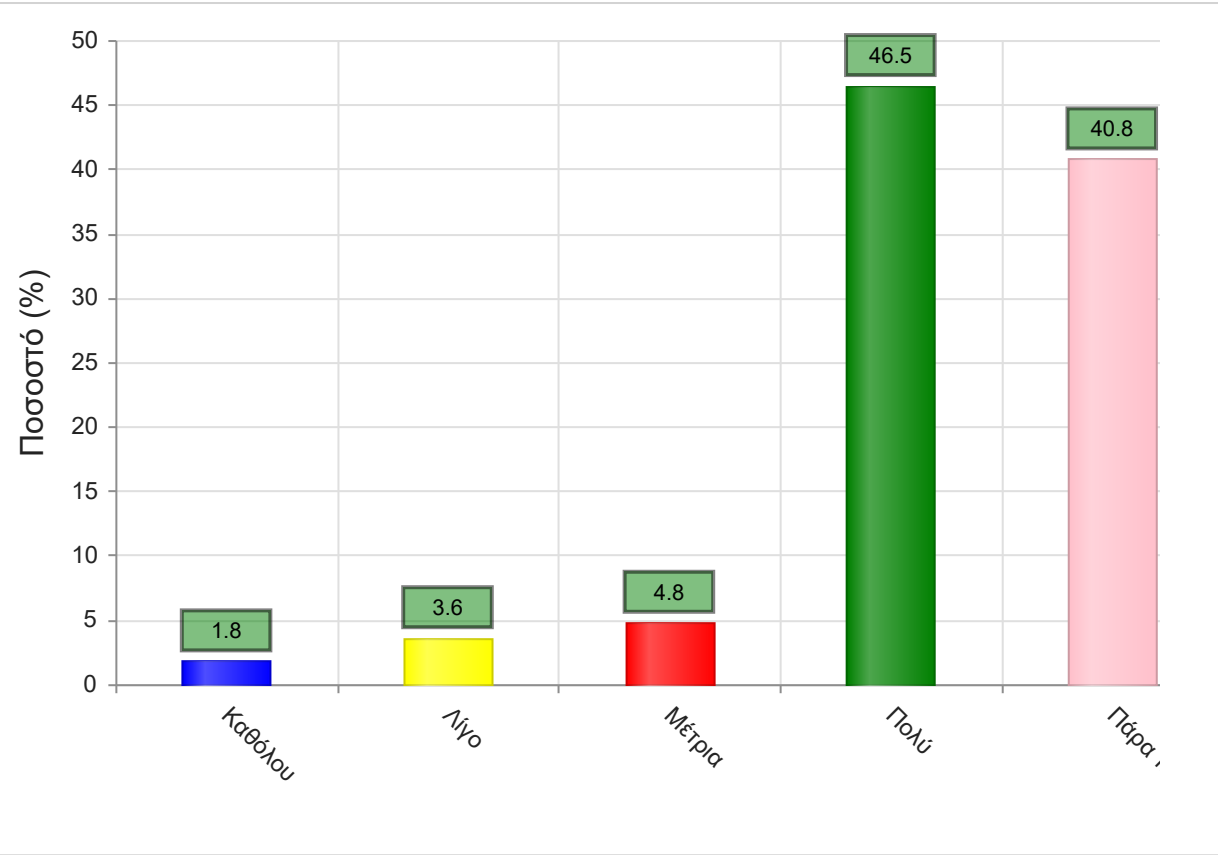
	Απαντήσεις	Ποσοστό (%)
Καθόλου	17	2.5
Λίγο	29	4.3
Μέτρια	81	12.1
Πολύ	282	42.2
Πάρα πολύ	239	35.7
Δ/Α	21	3.1
Σύνολο Απαντήσεων	648	96.9
Ολικό Σύνολο	669	100



Μέσος όρος τμήματος : 4.1 (Πολύ)

21. Βαθμολογήστε τη συνέπεια του/της διδάσκοντα/-ουσας στις εκπαιδευτικές του/της υποχρεώσεις. (Παρουσία στα μαθήματα, έγκαιρη διόρθωση εργασιών, ώρες συνεργασίας με τους φοιτητές, κλπ)

	Απαντήσεις	Ποσοστό (%)
Καθόλου	12	1.8
Λίγο	24	3.6
Μέτρια	32	4.8
Πολύ	311	46.5
Πάρα πολύ	273	40.8
Δ/Α	17	2.5
Σύνολο Απαντήσεων	652	97.5
Ολικό Σύνολο	669	100

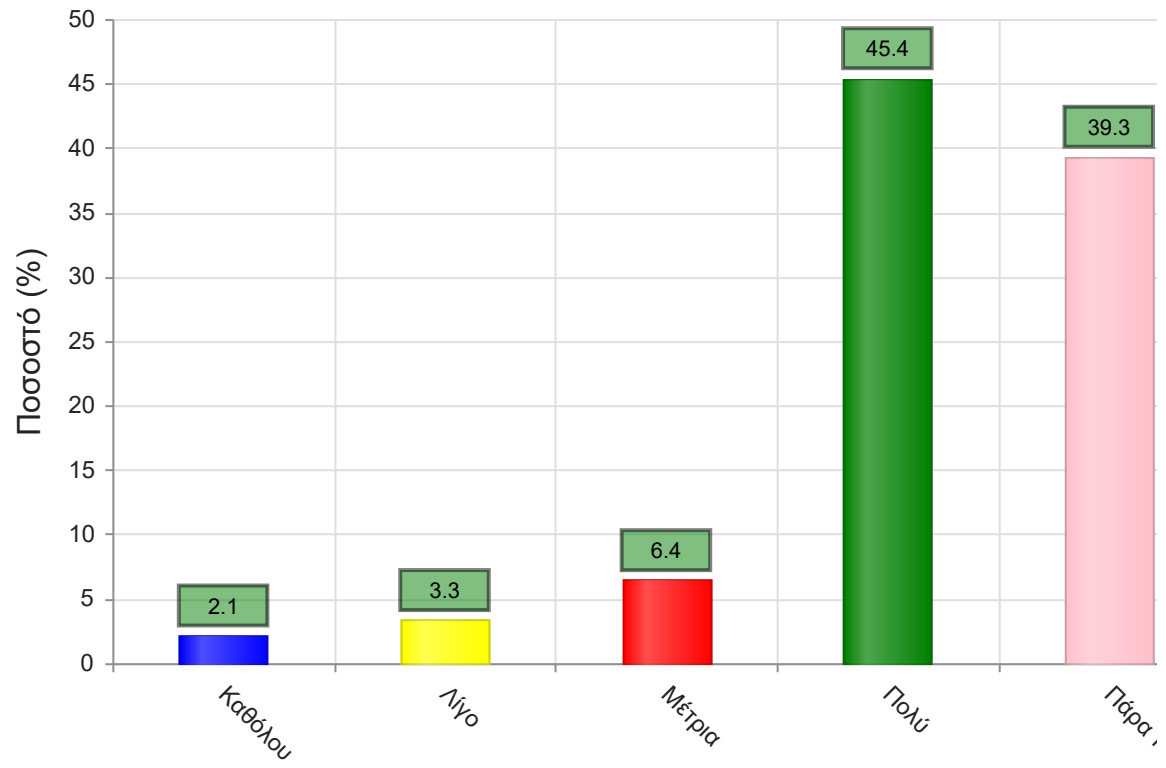


22. Βαθμολογήστε το κλίμα συνεργασίας με τους φοιτητές/-τριες. (Προθυμία στην απάντηση ερωτήσεων, διαθεσιμότητα διδάσκοντος/-ουσας κλπ)



	Απαντήσεις	Ποσοστό (%)
Καθόλου	14	2.1
Λίγο	22	3.3
Μέτρια	43	6.4
Πολύ	304	45.4
Πάρα πολύ	263	39.3
Δ/Α	23	3.4
Σύνολο Απαντήσεων	646	96.6

Αναλυτική Στατιστική Περιγραφή Τμήματος - Προβολή Εκτίπωσης

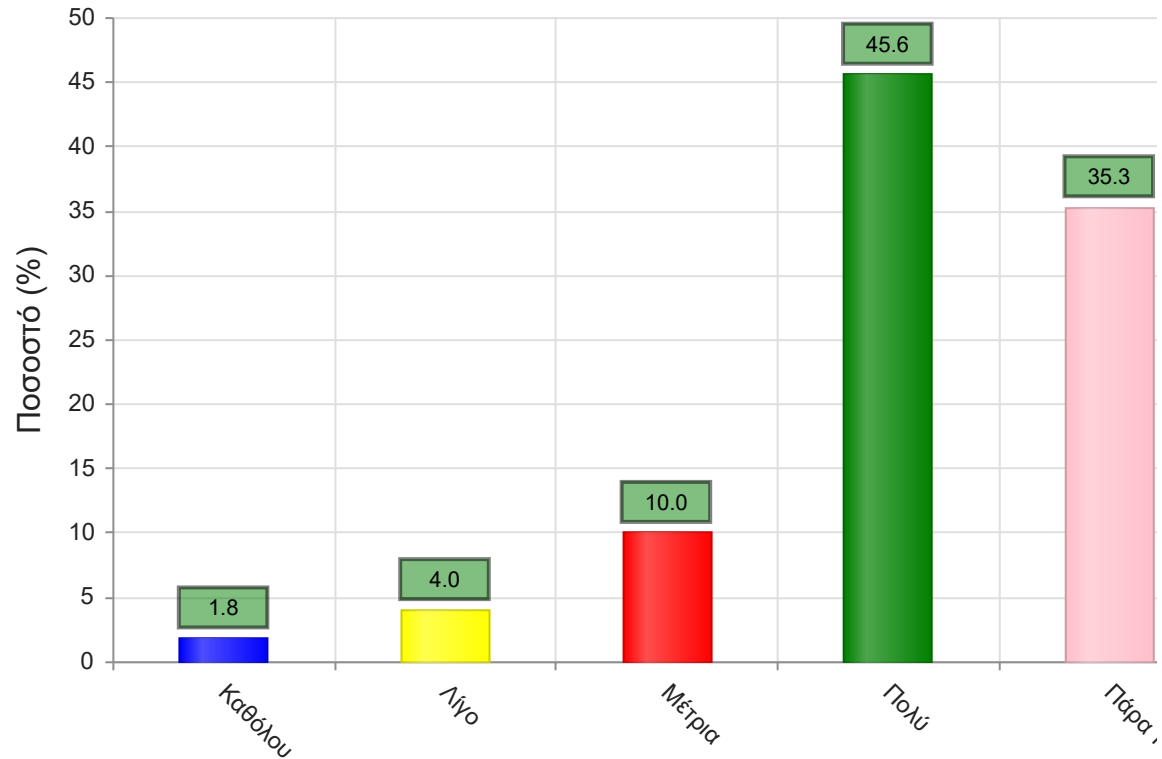


	Απαντήσεις	Ποσοστό (%)
Ολικό Σύνολο	669	100

Μέσος όρος τμήματος : 4.2 (Πολύ)

23. Βαθμολογήστε την οργάνωση στην παρουσίαση της ύλης

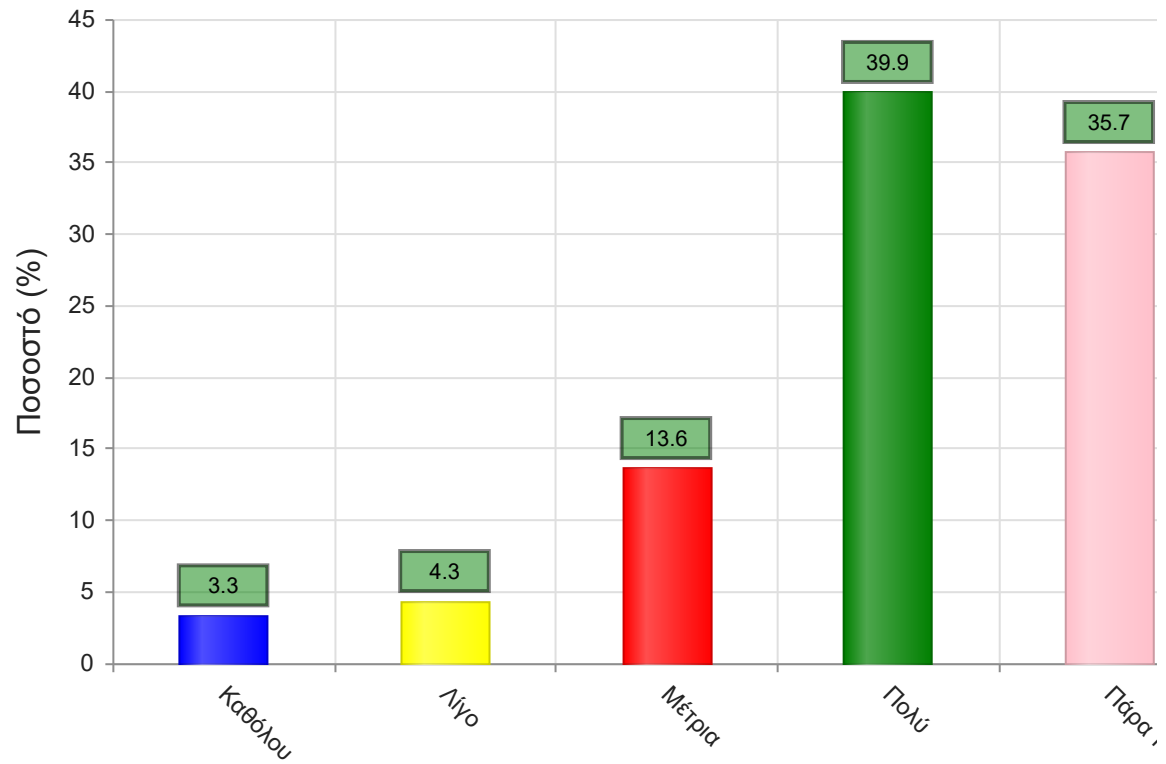
	Απαντήσεις	Ποσοστό (%)
Καθόλου	12	1.8
Λίγο	27	4.0
Μέτρια	67	10.0
Πολύ	305	45.6
Πάρα πολύ	236	35.3
Δ/Α	22	3.3
Σύνολο Απαντήσεων	647	96.7
Ολικό Σύνολο	669	100



Μέσος όρος τμήματος : 4.1 (Πολύ)

24. Επιτυγχάνει να διεγείρει το ενδιαφέρον για το αντικείμενο του μαθήματος;

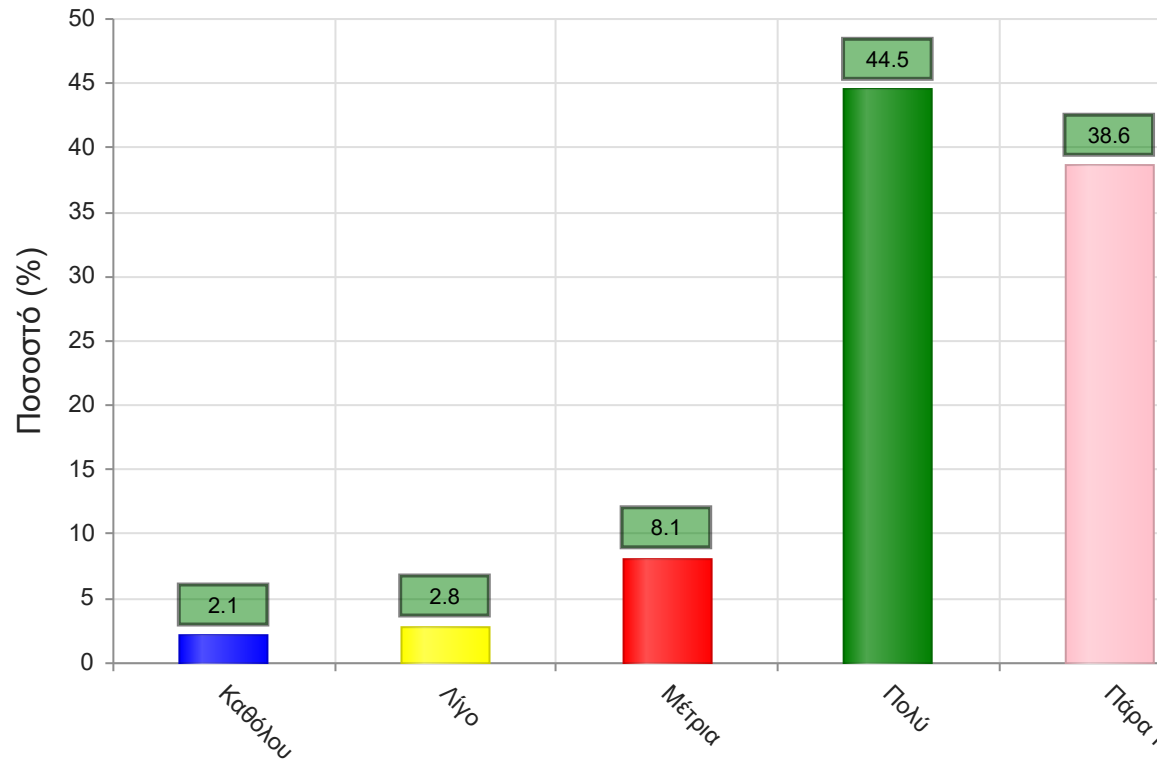
	Απαντήσεις	Ποσοστό (%)
Καθόλου	22	3.3
Λίγο	29	4.3
Μέτρια	91	13.6
Πολύ	267	39.9
Πάρα πολύ	239	35.7
Δ/Α	21	3.1
Σύνολο Απαντήσεων	648	96.9
Ολικό Σύνολο	669	100



Μέσος όρος τμήματος : 4.0 (Πολύ)

25. Ενθαρρύνει τους φοιτητές/-τριες να διατυπώνουν απορίες και ερωτήσεις έτσι ώστε να αναπτύξουν την κρίση τους;

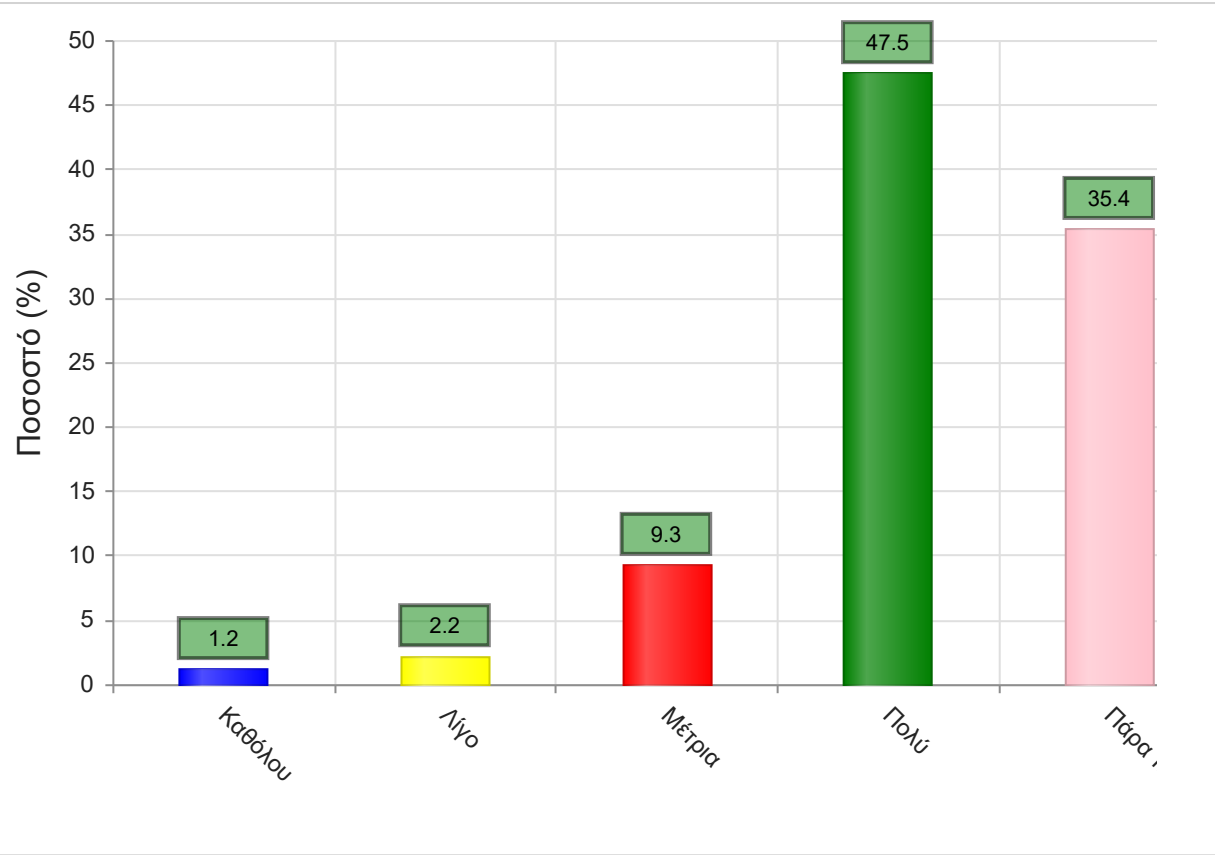
	Απαντήσεις	Ποσοστό (%)
Καθόλου	14	2.1
Λίγο	19	2.8
Μέτρια	54	8.1
Πολύ	298	44.5
Πάρα πολύ	258	38.6
Δ/Α	26	3.9
Σύνολο Απαντήσεων	643	96.1
Ολικό Σύνολο	669	100



Μέσος όρος τμήματος : 4.2 (Πολύ)

26. Χρησιμοποιεί Τεχνολογίες Πληροφορικής και Επικοινωνιών στη διδασκαλία και στην εμπέδωση του μαθήματος; (Χρήση προβολικών μηχανημάτων στις παραδόσεις, παράδοση ασκήσεων μέσω πλατφόρμας τηλεκπαίδευσης, χρήση ιστοσελίδας μαθήματος κλπ)

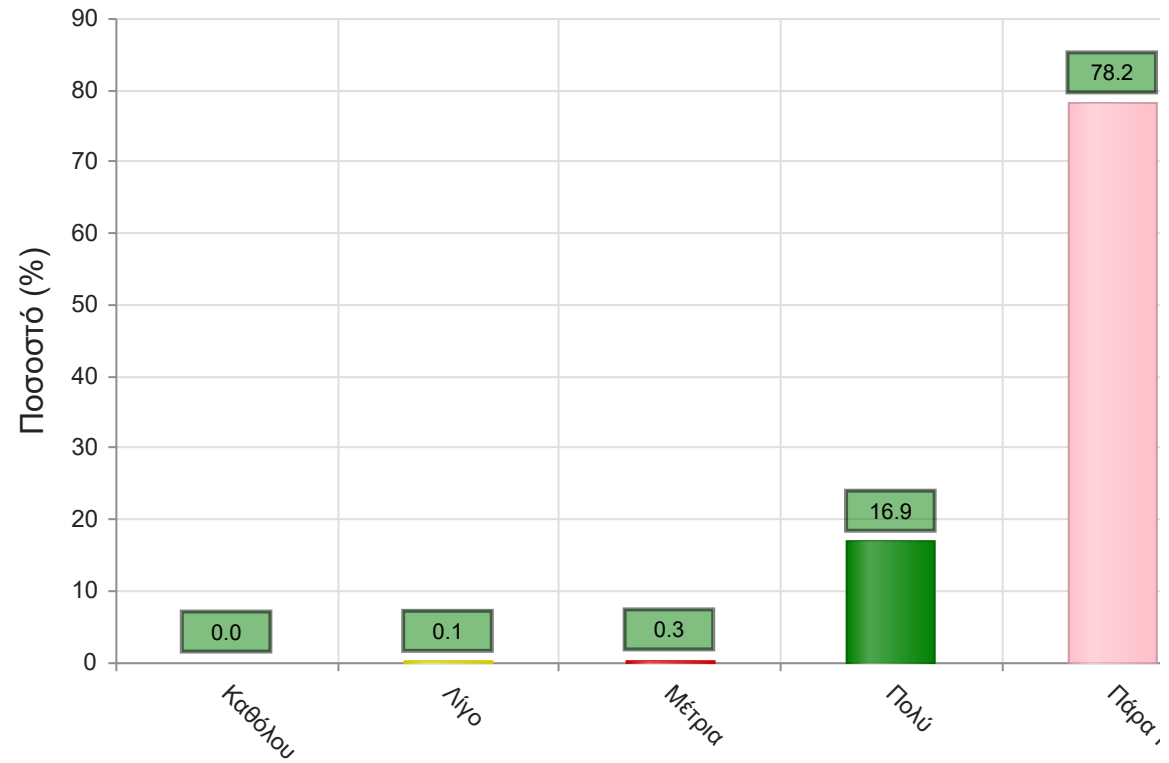
	Απαντήσεις	Ποσοστό (%)
Καθόλου	8	1.2
Λίγο	15	2.2
Μέτρια	62	9.3
Πολύ	318	47.5
Πάρα πολύ	237	35.4
Δ/Α	29	4.3
Σύνολο Απαντήσεων	640	95.7
Ολικό Σύνολο	669	100



Γ. Ερωτήσεις που αφορούν στα χαρακτηριστικά του/της φοιτητή/-τριας:

27. Πόσο τακτικά παρακολουθείτε τις διαλέξεις;

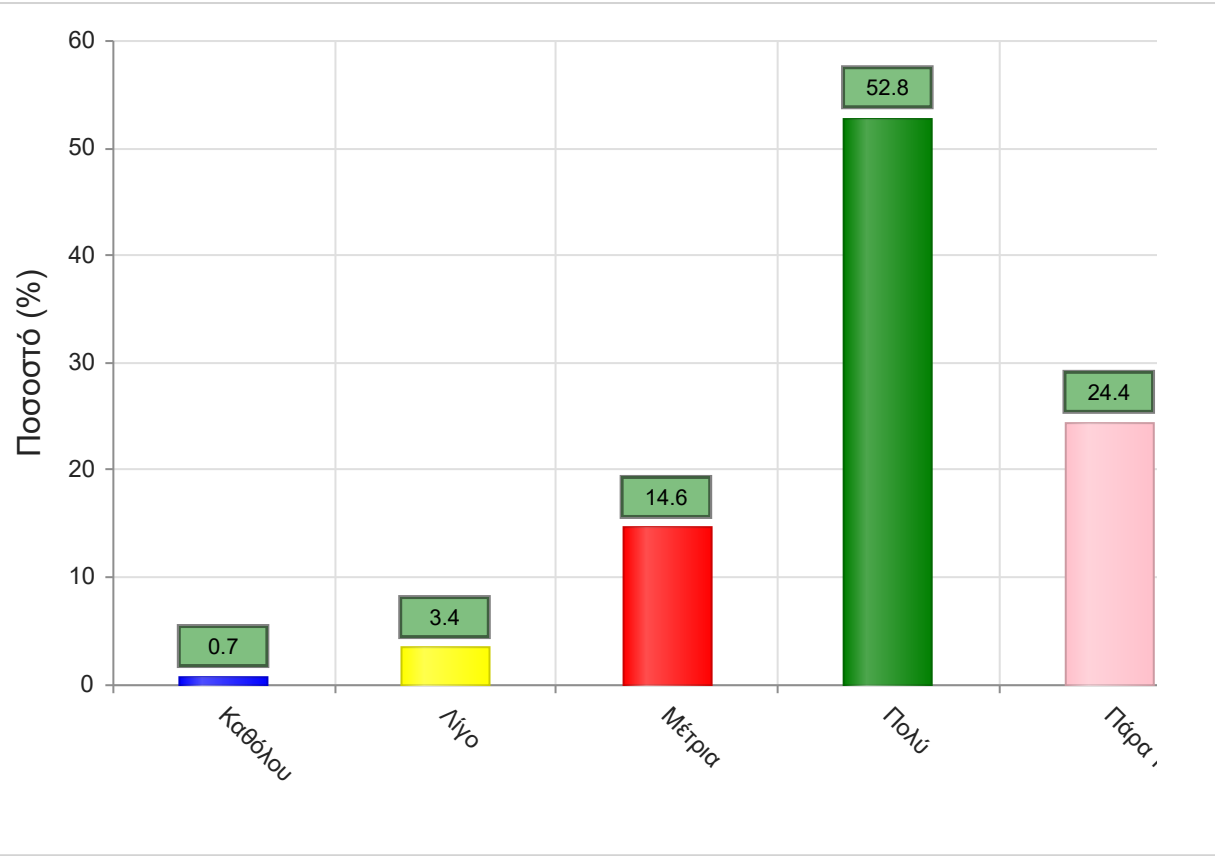
	Απαντήσεις	Ποσοστό (%)
Καθόλου	0	0.0
Λίγο	1	0.1
Μέτρια	2	0.3
Πολύ	113	16.9
Πάρα πολύ	523	78.2
Δ/Α	30	4.5
Σύνολο Απαντήσεων	639	95.5
Ολικό Σύνολο	669	100



Μέσος όρος τμήματος : 4.8 (Πάρα πολύ)

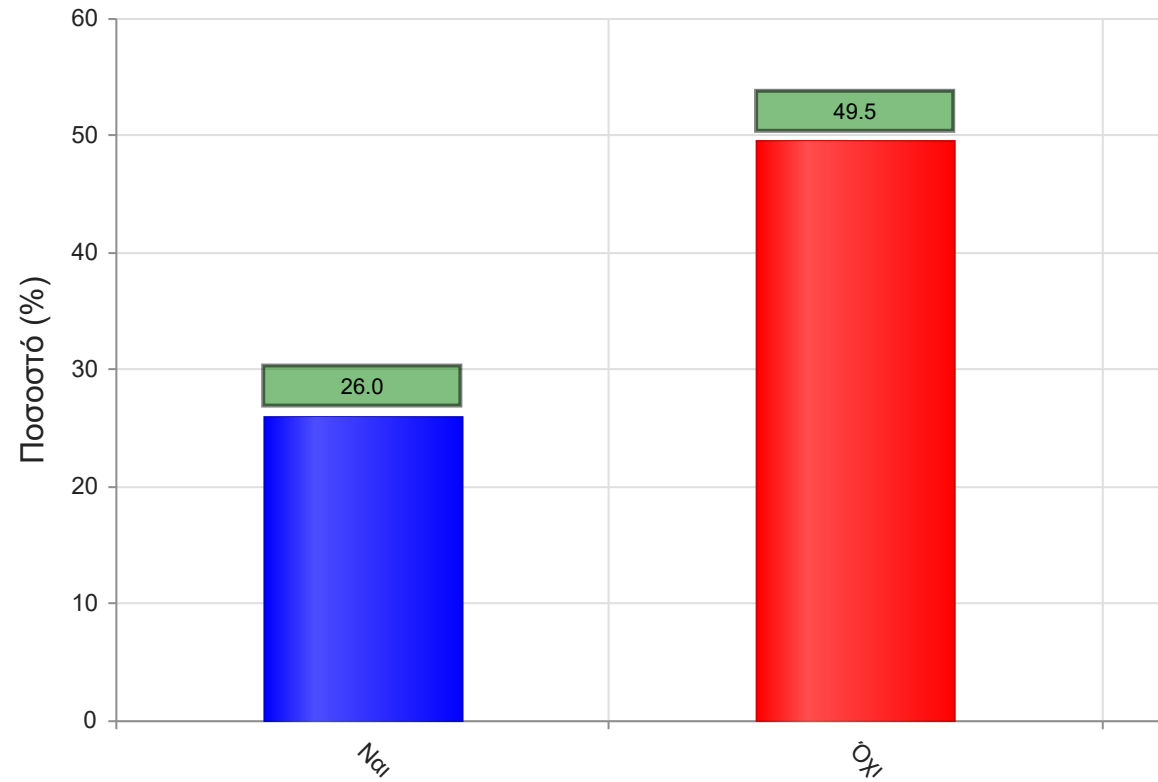
28. Κατά πόσο κατανοείτε τις διδασκόμενες έννοιες;

	Απαντήσεις	Ποσοστό (%)
Καθόλου	5	0.7
Λίγο	23	3.4
Μέτρια	98	14.6
Πολύ	353	52.8
Πάρα πολύ	163	24.4
Δ/Α	27	4.0
Σύνολο Απαντήσεων	642	96.0
Ολικό Σύνολο	669	100



29. Ανταποκρίνεστε στις γραπτές εργασίες/ασκήσεις;

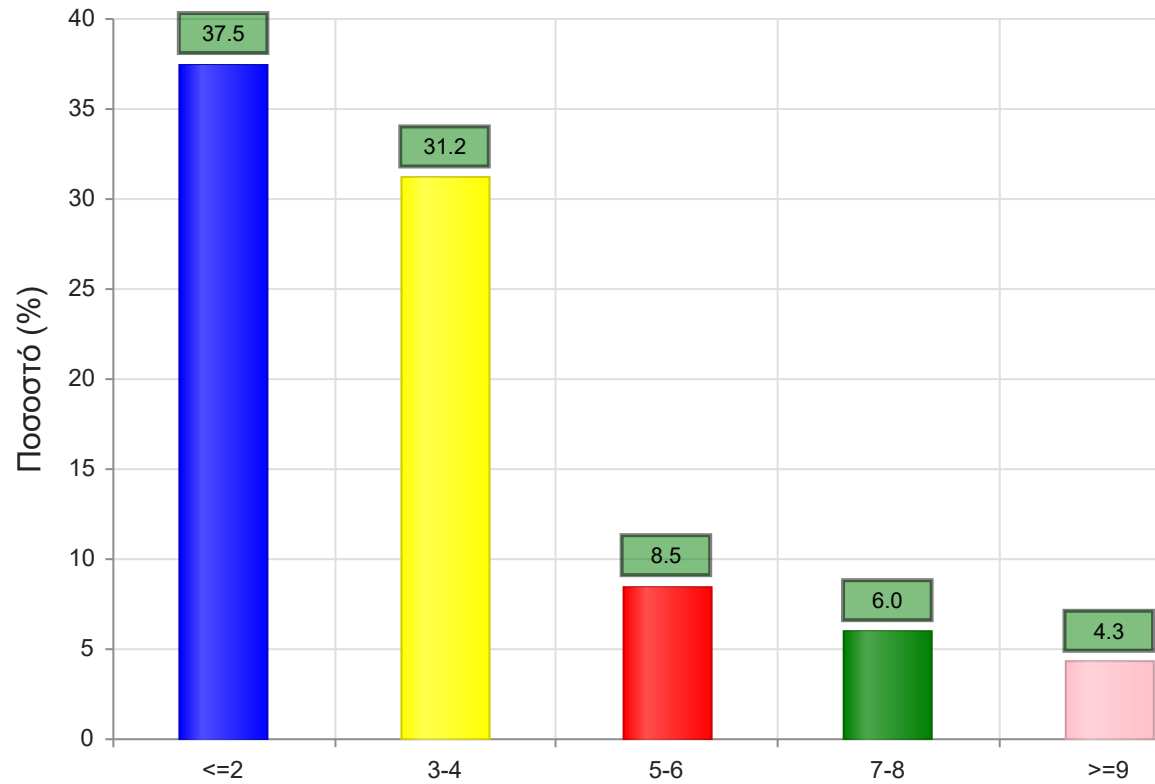
	Απαντήσεις	Ποσοστό (%)
ΝΑΙ	174	26.0
ΟΧΙ	331	49.5
Δ/Α	164	24.5
Σύνολο	669	100



Μέσος όρος τμήματος : ()

30. Πόσες ώρες μελέτης αφιερώνετε εβδομαδιαία για τη μελέτη του συγκεκριμένου μαθήματος;

	Απαντήσεις	Ποσοστό τμήματος(%)
<=2	251	37.5
3-4	209	31.2
5-6	57	8.5
7-8	40	6.0
>=9	29	4.3
Δ/Α	83	12.4
Σύνολο Απαντήσεων	586	87.6
Ολικό Σύνολο	669	100

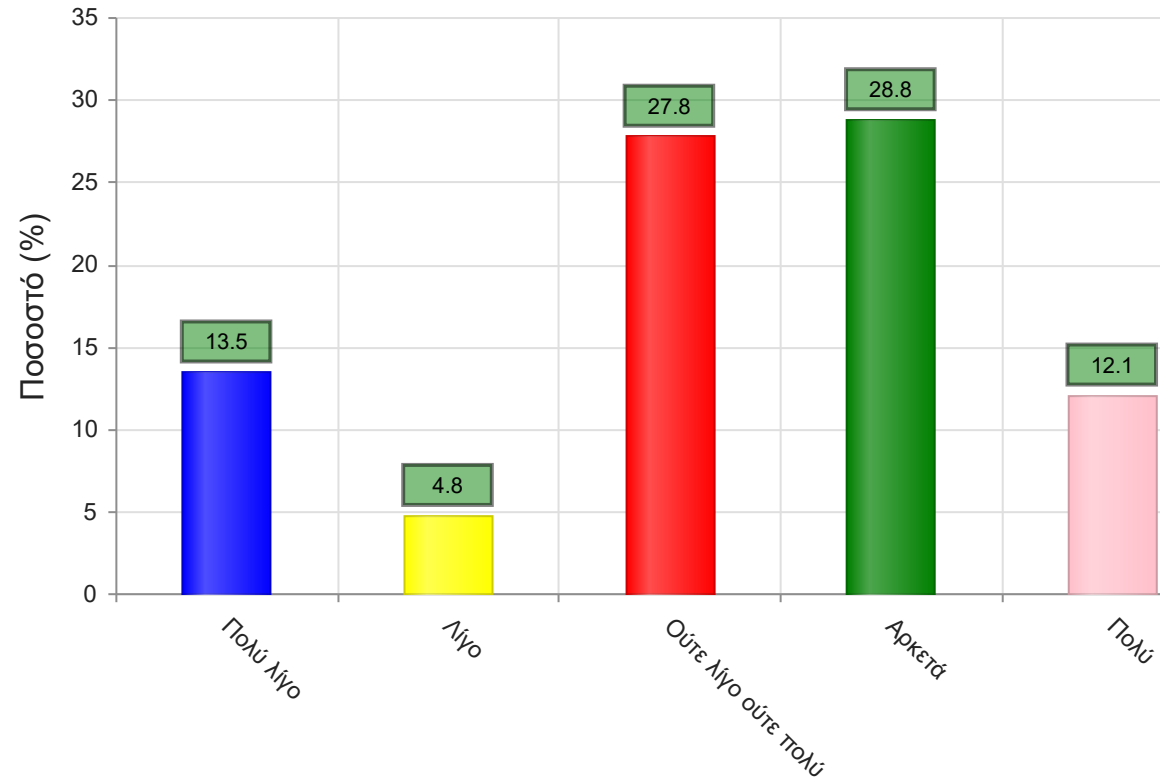


Μέσος όρος τμήματος : 2.0 (3-4)

31. Πόσες ώρες πιστεύετε ότι πρέπει να αφιερώσετε κατά την περίοδο των εξετάσεων για την επιτυχή εξέτασή σας στο συγκεκριμένο μάθημα; (**Πολύ Λίγο**=0-5, **Λίγο**=5-10, **Ούτε Λίγο Ούτε πολύ**=10-15, **Αρκετά**=15-20, **Πολύ**=20+)



	Απαντήσεις	Ποσοστό τμήματος (%)
Πολύ λίγο	90	13.5
Λίγο	32	4.8
Ούτε λίγο ούτε πολύ	186	27.8
Αρκετά	193	28.8
Πολύ	81	12.1
Δ/Α	87	13.0
Σύνολο Απαντήσεων	582	87.0

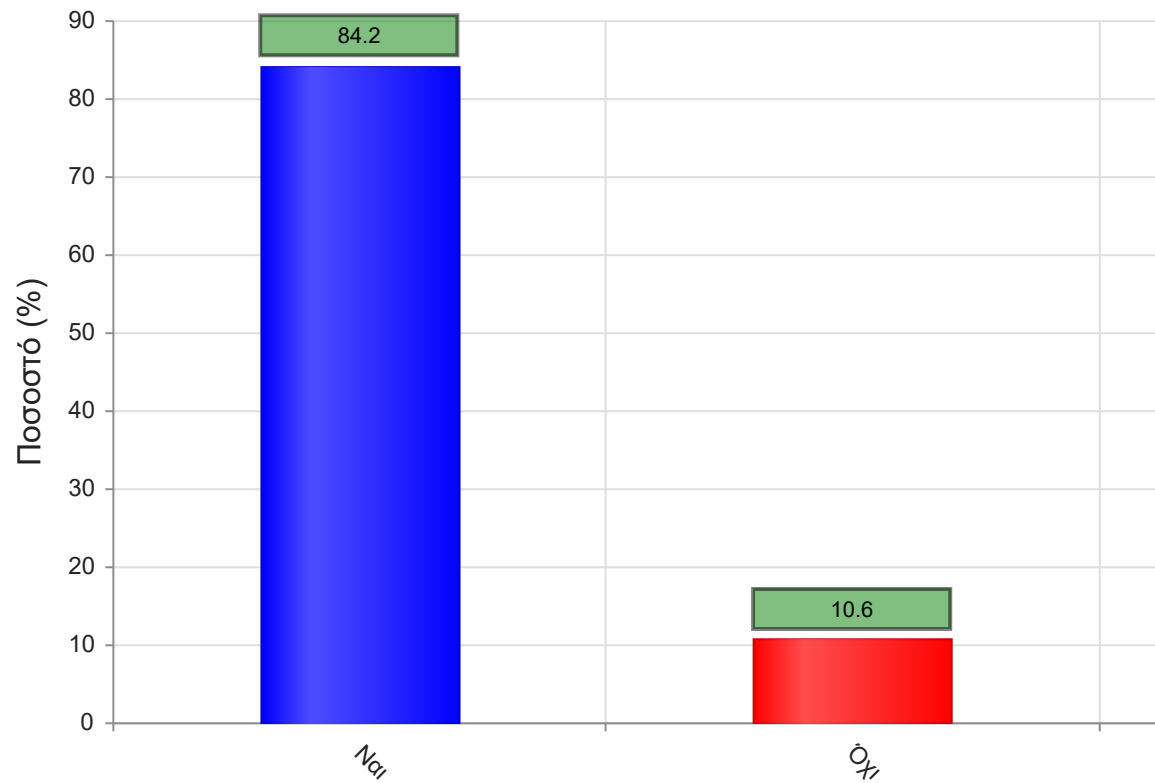


	Απαντήσεις	Ποσοστό τμήματος (%)
Ολικό Σύνολο	669	100

Μέσος όρος τμήματος : 3.2 (Ούτε λίγο ούτε πολύ)

32. Θα εξεταστείτε στο μάθημα για πρώτη φορά;

	Απαντήσεις	Ποσοστό (%)
ΝΑΙ	563	84.2
ΟΧΙ	71	10.6
Δ/Α	35	5.2
Σύνολο	669	100



Μέσος όρος τμήματος : ()